



ข้อมูลและสารสนเทศทางการศึกษาเพื่อการจัดการเรียนรู้สู่ประชาคมอาเซียน
ในพื้นที่เขตตรวจราชการที่ ๑๕-๑๖



ศูนย์ส่งเสริมอาเซียนศึกษา
สำนักงานศึกษาธิการภาค ๑๕
สำนักงานปลัดกระทรวงศึกษาธิการ
(ASEAN House)
Regional Education Office No.15
Office of Permanent Secretary, Ministry of Education

ความสำคัญและความเป็นมาของประชาคมอาเซียนและการจัดการเรียนรู้สู่ประชาคมอาเซียน

คำว่า “ASEAN” เป็นคำย่อมาจาก “Association of Southeast Asian Nations” แปลเป็นภาษาไทยอย่างเป็นทางการ โดยกระทรวงการต่างประเทศของไทย ว่า “สมาคมประชาชาติแห่งเอเชียตะวันออกเฉียงใต้” เป็นที่มาของชื่อ “ASEAN” ปรากฏในคำประกาศปฏิญญาอาเซียน ที่กรุงเทพฯ เมื่อวันที่ ๘ สิงหาคม พ.ศ. ๒๕๑๐ ว่า “รัฐมนตรีแห่งสภาเพรชิตีเยมด้านการเมือง/รัฐมนตรีว่าการกระทรวงการต่างประเทศอินโดนีเซีย รองนายกรัฐมนตรีแห่งมาเลเซีย รัฐมนตรีว่าการกระทรวงการต่างประเทศฟิลิปปินส์ รัฐมนตรีว่าการกระทรวงการต่างประเทศสิงคโปร์ และรัฐมนตรีว่าการกระทรวงการต่างประเทศไทย ประกาศ ณ ที่นี้ ให้ก่อตั้งสมาคมเพื่อความร่วมมือแห่งภูมิภาคสำหรับประเทศแห่งเอเชียตะวันออกเฉียงใต้ โดยให้ใช้ชื่อว่า Association of Southeast Asian Nations (ASEAN)” และคำว่า “ประชาคมอาเซียน” (ASEAN Community) เป็นการสร้างสังคมภูมิภาคให้พลเมืองของทั้งสิบรัฐสมาชิกอาเซียนอยู่ร่วมกันอย่างฉันญาติมิตรในครอบครัวเดียวกัน หรือเป็นเพื่อนร่วมชุมชนคนหมู่บ้านเดียวกัน อาเซียนหรือสมาคมประชาชาติแห่งเอเชียตะวันออกเฉียงใต้ ก่อตั้งขึ้นโดยมีวัตถุประสงค์เพื่อส่งเสริมความเข้าใจอันดีต่อกันระหว่างประเทศในภูมิภาค อารังไว้ซึ่งสันติภาพ เสถียรภาพ และความมั่นคงทางการเมือง สร้างสรรค์ความเจริญก้าวหน้าทางด้านเศรษฐกิจ การพัฒนาทางสังคมและวัฒนธรรม การกีดกันอยู่ดีบนพื้นฐานของความเสมอภาค และผลประโยชน์ร่วมกันของประเทศสมาชิกทั้ง ๑๐ ประเทศ ได้แก่ ประเทศไทย อินโดนีเซีย มาเลเซีย ฟิลิปปินส์ สิงคโปร์ บรูไน เวียดนาม ลาว พม่า และกัมพูชา

ความเป็นมาและความสำคัญของศูนย์ส่งเสริมอาเซียนศึกษา (ASEAN House)

สำนักงานศึกษาธิการภาค ๑๕ สำนักงานปลัดกระทรวงศึกษาธิการ ได้เล็งเห็นความสำคัญในการวางรากฐานด้านอาเซียนศึกษา ตลอดจนการสร้างความร่วมมือกับประชาชน ทั้งในภาครัฐ ภาคเอกชน ภาคประชาสังคม ภายในประเทศและภายในภูมิภาคอาเซียน รวมถึงได้มีการประชาสัมพันธ์การสร้างเสริมความเข้าใจเชิงลึกเกี่ยวกับอาเซียนอย่างต่อเนื่อง จึงได้จัดตั้งศูนย์ส่งเสริมอาเซียนศึกษา ในระดับพื้นที่กลุ่มจังหวัดภาคเหนือตอนบนขึ้น โดยใช้ชื่อศูนย์ว่า “ASEAN House” เมื่อวันที่ ๒๔ สิงหาคม ๒๕๕๖ มีวัตถุประสงค์เพื่อให้การขับเคลื่อนยุทธศาสตร์ของกระทรวงศึกษาธิการ ในการเข้าสู่ประชาคมอาเซียนไปสู่การปฏิบัติในพื้นที่ให้เป็นไปในทิศทางเดียวกันด้วยความร่วมมือเชิงบูรณาการ เป็นแหล่งพัฒนาองค์ความรู้เชิงลึกเกี่ยวกับอาเซียน และเป็นศูนย์ส่งเสริมการประสานงานความร่วมมือด้านการศึกษา ระดับกลุ่มจังหวัด ระดับจังหวัด และระดับเขตตรวจราชการ

บทบาทหน้าที่ของศูนย์ส่งเสริมอาเซียนศึกษา

๑. เป็นแหล่งศึกษา ส่งเสริม และเผยแพร่ข้อมูลสารสนเทศเกี่ยวกับประชาคมอาเซียน (ASEAN Community) แก่หน่วยงานทั้งภาครัฐ และเอกชนในพื้นที่
๒. เป็นเวทีระดมความคิดเห็น แลกเปลี่ยนเรียนรู้ นำเสนอผลงาน แนวคิด นวัตกรรมด้านการส่งเสริมผู้เรียนสู่ประชาคมอาเซียน
๓. เป็นตัวกลางสร้างเครือข่ายและประสานการเรียนรู้เกี่ยวกับประชาคมอาเซียนในพื้นที่

มีอะไรในศูนย์ส่งเสริมอาเซียนศึกษา

ภายในศูนย์ส่งเสริมอาเซียนศึกษา มีการรวบรวมข้อมูล (Data) และสารสนเทศ (Information) เกี่ยวกับอาเซียน สื่อความรู้พื้นฐานเกี่ยวกับอาเซียนในรูปแบบต่างๆ ที่สามารถใช้ในการเผยแพร่ความรู้เรื่องอาเซียนสู่สาธารณะ มีการจัดเก็บผลงานต่างๆ ที่เป็น Best Practice (สื่อ นวัตกรรม องค์ความรู้ฯ) จัดแสดงไว้ภายในศูนย์ สำหรับเป็นแหล่งศึกษาหาความรู้และเผยแพร่ให้ผู้รับบริการ รวมถึงสื่อ อุปกรณ์ ที่ส่งเสริมความรู้ความเข้าใจ การเป็นประชาคมอาเซียน

รูปแบบการให้บริการของศูนย์ส่งเสริมอาเซียนศึกษา

1. ให้บริการในการค้นคว้าข้อมูลเกี่ยวกับอาเซียน สื่อการจัดการเรียนการสอน ผลงานต่างๆ ที่เป็น Best Practice
2. ให้บริการในการยืมสื่อเพื่อนำไปใช้ในการจัดนิทรรศการทางการศึกษา
3. ให้บริการในการเป็นศูนย์ประสานงานความร่วมมือด้านการศึกษาระดับกลุ่มจังหวัด ระดับจังหวัด และระดับเขตตรวจราชการ



**ข้อมูลรายชื่อโรงเรียนที่เข้าร่วมโครงการต่างๆ เกี่ยวกับการจัดการเรียนรู้สู่ประชาคมอาเซียน
ตามโครงการพัฒนาสู่ประชาคมอาเซียน : Spirit of ASEAN
ในเขตตรวจราชการที่ ๑๕-๑๖**

สำนักงานคณะกรรมการการศึกษาขั้นพื้นฐาน ได้ดำเนินงานโครงการเกี่ยวกับการจัดการเรียนรู้สู่ประชาคมอาเซียน ได้แก่ โครงการพัฒนาสู่ประชาคมอาเซียน : Spirit of ASEAN โดยคัดเลือกโรงเรียนเข้าร่วมโครงการเพื่อพัฒนาให้มีความพร้อมและศักยภาพ ในการจัดการเรียนรู้เกี่ยวกับประชาคมอาเซียนเป็นศูนย์การเรียนรู้อาเซียนทั้งประเทศจำนวน ๖๘ โรงเรียน แบ่งเป็นโรงเรียน ๓ รูปแบบ คือ ๑) โรงเรียน Sister School จำนวน ๓๐ โรงเรียน ๒) โรงเรียน Buffer School จำนวน ๒๔ โรงเรียน ๓) ASEAN Focus School จำนวน ๑๔ โรงเรียน ทั้งนี้ มีโรงเรียนที่เป็นเครือข่าย มากกว่า ๕๐๐ โรงเรียน โรงเรียนที่เข้าร่วมโครงการดังกล่าวขณะนี้ กำลังดำเนินการพัฒนาโรงเรียนสู่ประชาคมอาเซียน และจัดกิจกรรมในโรงเรียนเพื่อสร้างความตระหนักเกี่ยวกับประชาคมอาเซียน โดยในเขตตรวจราชการที่ ๑๕-๑๖ มีโรงเรียน Sister School จำนวน ๒ โรงเรียน Buffer School จำนวน ๔ โรงเรียนคู่พัฒนาไทย – อินโดนีเซีย จำนวน ๑ โรงเรียน (ทั้งประเทศจำนวน ๒๓ โรงเรียน) และโรงเรียน ASEAN Learning School จำนวน ๒๑ โรงเรียน (ทั้งประเทศจำนวน ๑๖๓ โรงเรียน) ทั้งนี้ เขตตรวจราชการที่ ๑๕-๑๖ ไม่มีโรงเรียนในโครงการ ASEAN Focus School

ตารางที่ ๑ รายชื่อโรงเรียนตามโครงการพัฒนาสู่ประชาคมอาเซียน : Spirit of ASEAN

โรงเรียน Sister School		โรงเรียน Buffer School		ASEAN Focus School
ระดับ ประถมศึกษา	ระดับ มัธยมศึกษา	ระดับ ประถมศึกษา	ระดับ มัธยมศึกษา	
โรงเรียนแม่คือ วิทยา (ขยาย โอกาส) สังกัด สพป.เชียงใหม่ เขต ๑	โรงเรียนดอย สะเก็ดวิทยาคม สังกัด สพม. ๓๔ (เชียงใหม่)	๑. โรงเรียนบ้าน เวียงพาน (ขยาย โอกาส) สังกัด สพป.เชียงราย เขต ๓	๑. โรงเรียนเวียง แก่นวิทยาคม สังกัด สพม. ๓๖ (เชียงราย)	ไม่มี
		๒. โรงเรียนบ้านร่ม เกล้า สังกัด สพป. น่าน เขต ๑	๒. โรงเรียนสาธิต กิจประชาสรรค์ รัชมังคลาภิเษก สังกัด สพม. ๓๗ (น่าน)	

ตารางที่ ๒ รายชื่อโรงเรียนที่เข้าร่วมโครงการต่างๆ เกี่ยวกับการจัดการเรียนรู้สู่ประชาคมอาเซียน

โรงเรียน ASEAN Learning School			
โรงเรียน	สังกัด	โรงเรียน	สังกัด
โรงเรียนอนุบาลเชียงราย	สพป.เชียงราย เขต ๑	โรงเรียนบ้านปงสนุก	สพป.ลำปาง เขต ๑
โรงเรียนป่าแดงวิทยา	สพป.เชียงราย เขต ๒	โรงเรียนอนุบาลสบปราบ	สพป.ลำปาง เขต ๒
โรงเรียนชุมชนบ้านศรีดอนชัย	สพป.เชียงราย เขต ๔	โรงเรียนอนุบาลวังเหนือ	สพป.ลำปาง เขต ๓
โรงเรียนบ้านหนองไคร้	สพป.เชียงใหม่ เขต ๒	โรงเรียนอนุบาลเมืองลำพูน	สพป.ลำพูน เขต ๑
โรงเรียนบ้านเวียงฝาง	สพป.เชียงใหม่ เขต ๓	โรงเรียนบ้านบวก	สพป.ลำพูน เขต ๒
โรงเรียนวัดเวฬุวัน	สพป.เชียงใหม่ เขต ๔	โรงเรียนบุญญาวิทยายาลัย	สพม. ๓๕ (ลำปาง)
โรงเรียนชุมชนบ้านท่าข้าม	สพป.เชียงใหม่ เขต ๕	โรงเรียนอนุบาลพะเยา	สพป.พะเยา เขต ๑
โรงเรียนบ้านสบเตี๊ยะ	สพป.เชียงใหม่ เขต ๖	โรงเรียนอนุบาลจุน(บ้านบัวสแกน)	สพป.พะเยา เขต ๒
โรงเรียนบ้านปรางค์	สพป.น่าน เขต ๒	โรงเรียนบ้านนาหลวง	สพป.แม่ฮ่องสอน เขต ๑
โรงเรียนวัดเมฆังกราวาส	สพป.แพร่ เขต ๑	โรงเรียนทองสวัสดิ์วิทยาคาร	สพป.แม่ฮ่องสอน เขต ๒
โรงเรียนวัดศรีดอก	สพป.แพร่ เขต ๒		
โรงเรียนคู่พัฒนาไทย - อินโดนีเซีย			
โรงเรียนวัดโนนทัยพาศ จังหวัดเชียงใหม่ สังกัด สพม. ๓๔ (เชียงใหม่)			

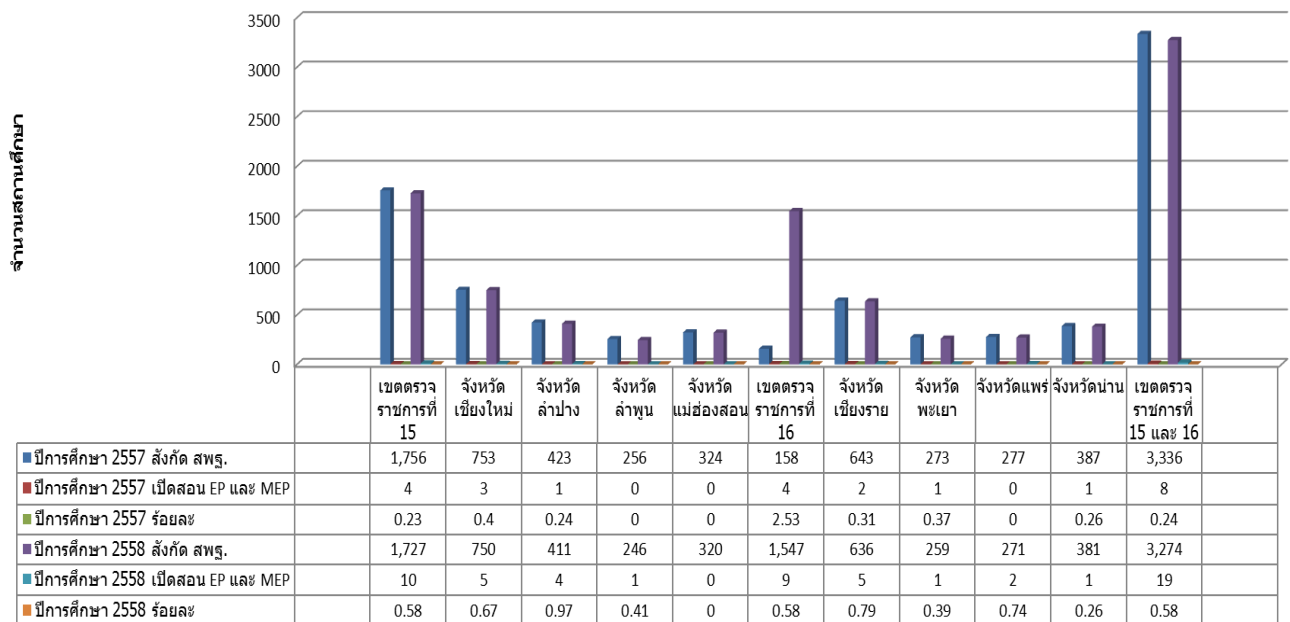
ที่มา : <http://www.obec.go.th/sites/obec.go.th/files/document/attachment/๒๘๖๘๖/๓๑๐๙๕๑.pdf>



ข้อมูลจำนวนสถานศึกษาที่เปิดสอน EP และ MEP ในพื้นที่เขตตรวจราชการที่ ๑๕-๑๖

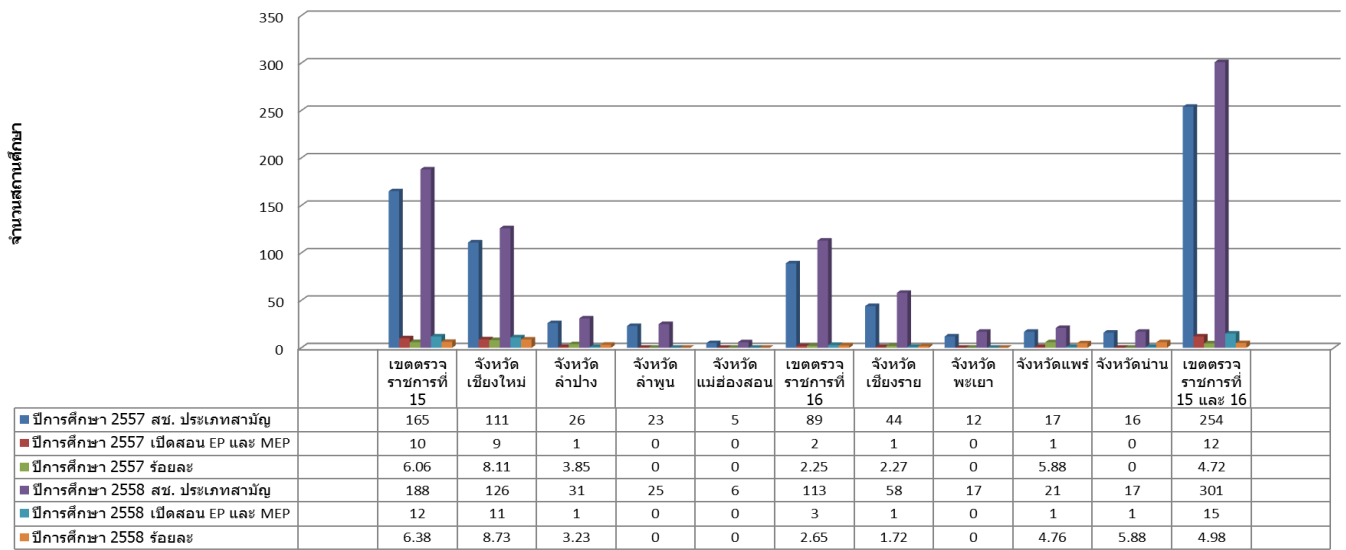
โรงเรียนสองภาษา เป็นโรงเรียนที่จัดการเรียนการสอนตามหลักสูตรการศึกษาขั้นพื้นฐาน พุทธศักราช ๒๕๔๔ โดยใช้ภาษาอังกฤษเป็นสื่อเพื่อพัฒนาศักยภาพด้านความรู้ความสามารถและทักษะทางภาษาของผู้เรียน และในการจัดการเรียนการสอนในโรงเรียนต้องคำนึงถึงความสามารถพื้นฐานในการใช้ภาษาของผู้เรียน การสอดแทรกคุณธรรม จริยธรรมและค่านิยมอันดีงาม ตลอดจนการเรียนการสอนในบริบทของความเป็นผสมผสานกับความเป็นสากล สำหรับรูปแบบการจัด สามารถทำได้ ๒ แบบ คือ English Program (EP) และ Mini English Program (MEP) ซึ่งมีความแตกต่างกัน คือ EP จัดการเรียนการสอนเป็นภาษาอังกฤษได้ทุกวิชา ยกเว้นภาษาไทยและสังคมศึกษา ในส่วนที่เกี่ยวข้องกับความเป็นไทย กฎหมายไทย ประเพณีและวัฒนธรรมไทย ส่วน MEP สอนได้ไม่เกิน ๕๐% ของชั่วโมงสอนทั้งหมดต่อสัปดาห์

แผนภาพที่ 1 จำนวนและร้อยละของสถานศึกษาสังกัดสำนักงานคณะกรรมการการศึกษาขั้นพื้นฐาน(สพฐ.) ที่เปิดสอน EP และ MEP จำแนกตามจังหวัด และเขตตรวจราชการ ปีการศึกษา 2557 - 2558



จากแผนภาพที่ ๑ พบว่า สถานศึกษาสังกัดสำนักงานคณะกรรมการการศึกษาขั้นพื้นฐาน (สพฐ.) ที่เปิดสอน EP และ MEP ในภาพรวมเขตตรวจราชการที่ ๑๕ และ ๑๖ ปีการศึกษา ๒๕๕๗ มีจำนวน ๘ แห่ง (ร้อยละ ๐.๒๔) ปีการศึกษา ๒๕๕๘ มีจำนวน ๑๙ แห่ง (ร้อยละ ๐.๓๔) โดยแยกเป็นเขตตรวจราชการที่ ๑๕ ปีการศึกษา ๒๕๕๗ จำนวน ๔ แห่ง (ร้อยละ ๐.๒๓) ส่วนปีการศึกษา ๒๕๕๘ จำนวน ๑๐ แห่ง (ร้อยละ ๐.๓๕) เขตตรวจราชการที่ ๑๖ ปีการศึกษา ๒๕๕๗ จำนวน ๔ แห่ง (ร้อยละ ๒.๕๓) ส่วนปีการศึกษา ๒๕๕๘ จำนวน ๙ แห่ง (ร้อยละ ๐.๕๘)

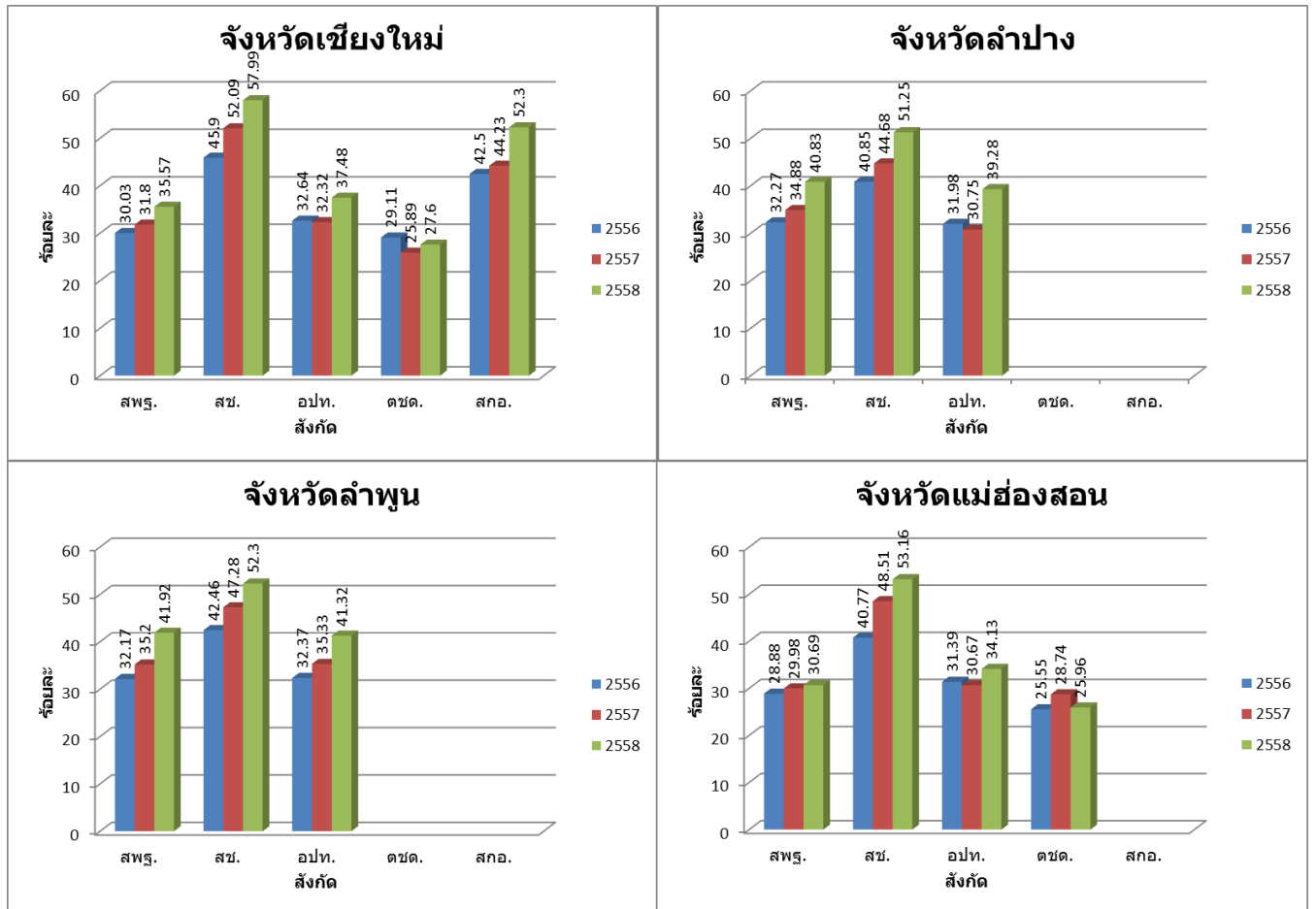
แผนภาพที่ 2 จำนวนและร้อยละของสถานศึกษาสังกัดสำนักงานคณะกรรมการการศึกษาเอกชน(สช.) ประเภทสามัญ ที่เปิดสอน EP และ MEP จำแนกตามจังหวัด และเขตตรวจราชการ ปีการศึกษา 2557 -2558



จากแผนภาพที่ ๒ พบว่า สถานศึกษาสังกัดสำนักงานคณะกรรมการการศึกษาเอกชน (สช.) ประเภทสามัญ ที่เปิดสอน EP และ MEP ในภาพรวมเขตตรวจราชการที่ ๑๕ และ ๑๖ ปีการศึกษา ๒๕๕๗ มีจำนวน ๑๒ แห่ง (ร้อยละ ๔.๗๒) ปีการศึกษา ๒๕๕๘ มีจำนวน ๑๕ แห่ง (ร้อยละ ๔.๙๘) โดยแยกเป็นเขตตรวจราชการที่ ๑๕ ปีการศึกษา ๒๕๕๗ จำนวน ๑๐ แห่ง (ร้อยละ ๖.๐๖) ส่วนปีการศึกษา ๒๕๕๘ จำนวน ๑๒ แห่ง (ร้อยละ ๖.๓๘) เขตตรวจราชการที่ ๑๖ ปีการศึกษา ๒๕๕๗ จำนวน ๒ แห่ง (ร้อยละ ๒.๒๕) ส่วนปีการศึกษา ๒๕๕๘ จำนวน ๓ แห่ง (ร้อยละ ๒.๖๕)

ผลการประเมินคุณภาพการศึกษาขั้นพื้นฐาน (O-Net) ปีการศึกษา ๒๕๕๖ - ๒๕๕๘
ในพื้นที่เขตตรวจราชการที่ ๑๕

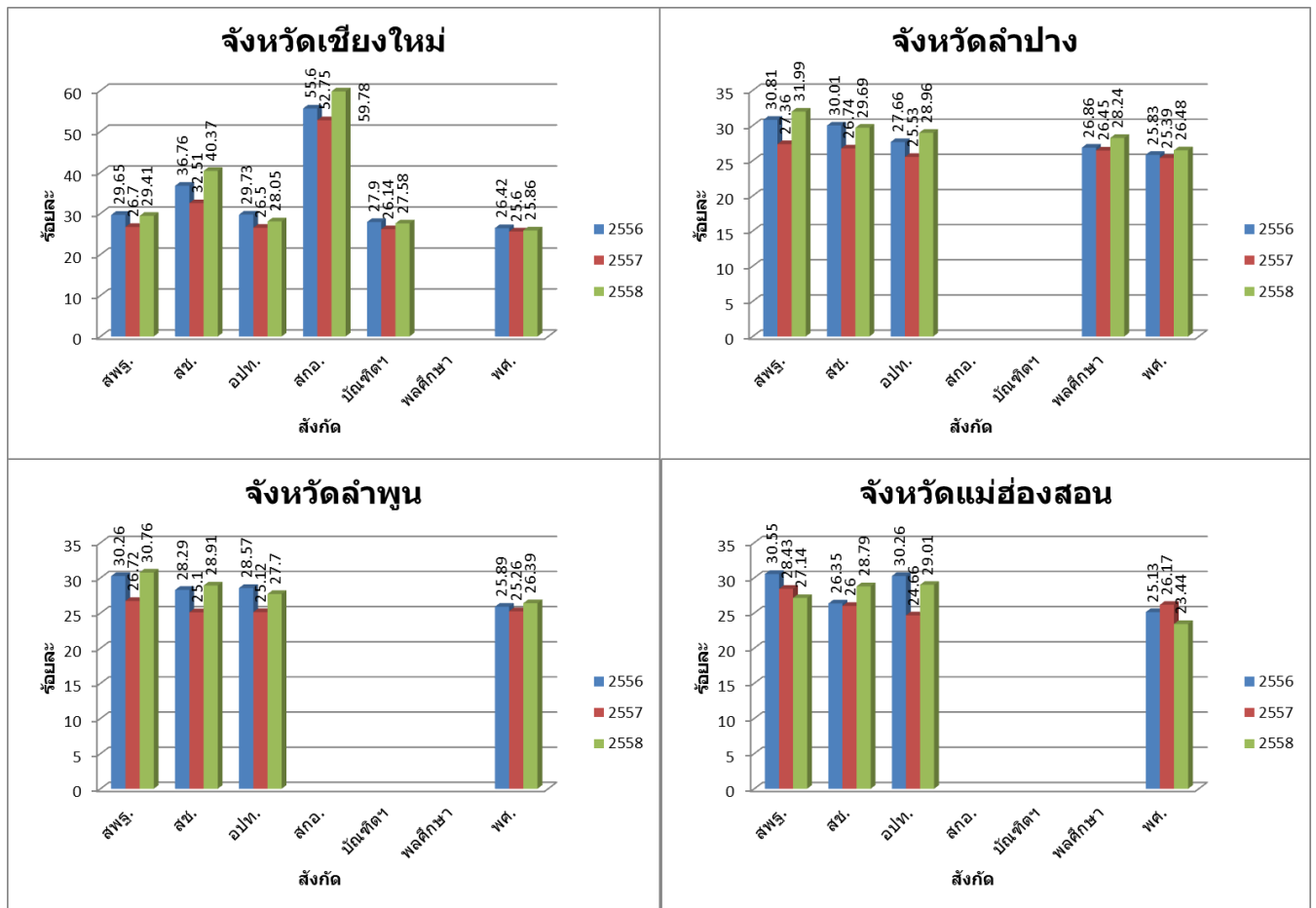
แผนภาพที่ ๓ คะแนนเฉลี่ยผลการทดสอบทางการศึกษาระดับชาติขั้นพื้นฐาน (O-Net) ของนักเรียน
ชั้นประถมศึกษาปีที่ ๖ กลุ่มสาระวิชาภาษาอังกฤษ จำแนกตามจังหวัดและสังกัด



หมายเหตุ : - จังหวัดลำปาง และจังหวัดลำพูน ไม่มีโรงเรียนในสังกัด ตชด. และ สกอ.
- จังหวัดแม่ฮ่องสอน ไม่มีโรงเรียนในสังกัด สกอ.

จากแผนภาพที่ ๓ พบว่า คะแนนเฉลี่ยผลการทดสอบทางการศึกษาระดับชาติขั้นพื้นฐาน (O-Net) ของนักเรียนชั้นประถมศึกษาปีที่ ๖ กลุ่มสาระวิชาภาษาอังกฤษ สังกัด สข.(สำนักงานคณะกรรมการส่งเสริมการศึกษาเอกชน) มีคะแนนเฉลี่ยสูงกว่าทุกสังกัด และมีคะแนนเฉลี่ยสูงขึ้นทุกปี โดยเฉพาะในจังหวัดเชียงใหม่ จะมีคะแนนเฉลี่ยสูงกว่าทุกจังหวัด ตั้งแต่ปีการศึกษา ๒๕๕๖-๒๕๕๘ เท่ากับร้อยละ ๔๕.๙,๕๒.๐๙ และ ๕๗.๙๙ ตามลำดับ

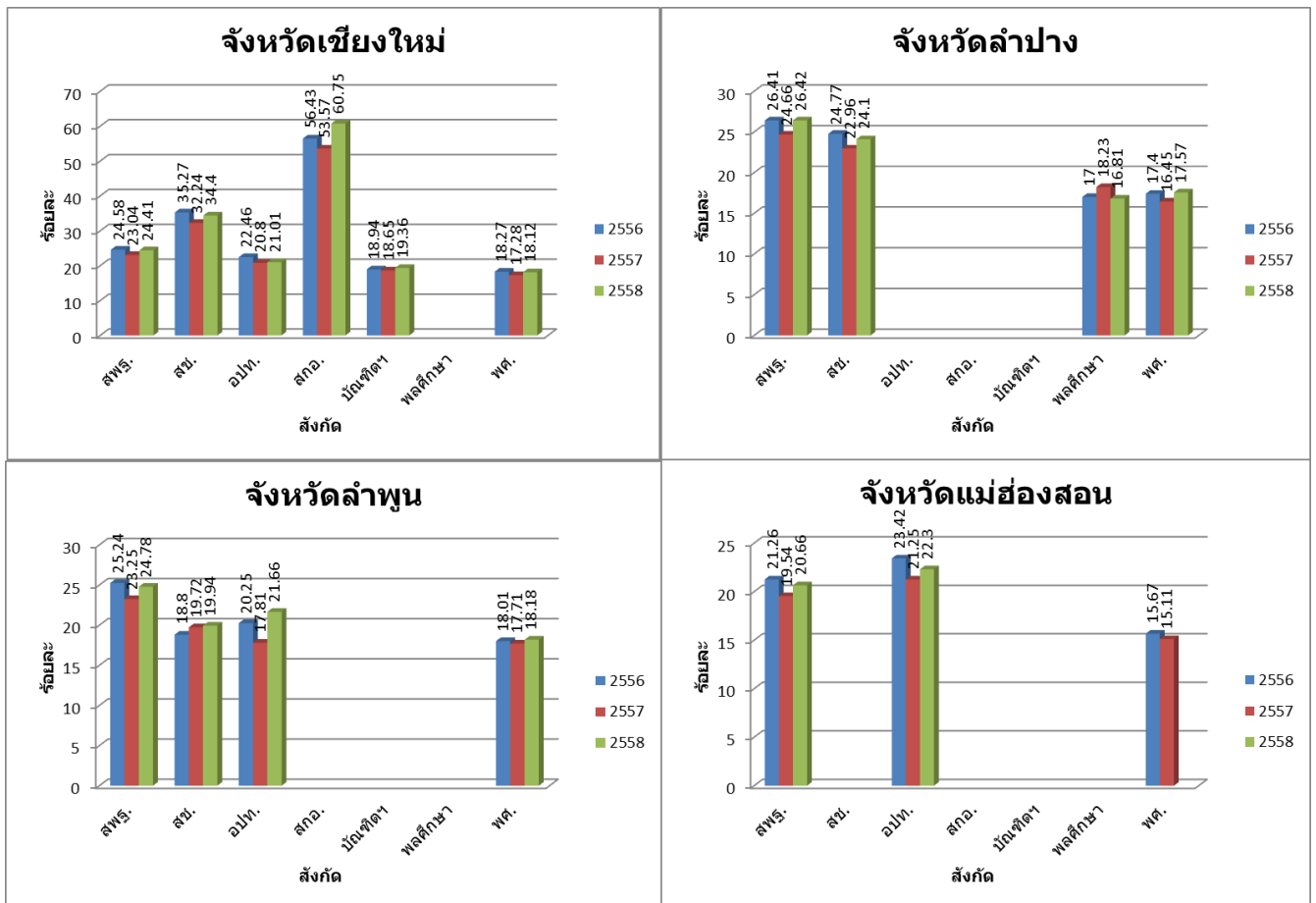
แผนภาพที่ ๔ คะแนนเฉลี่ยผลการทดสอบทางการศึกษาระดับชาติขั้นพื้นฐาน (O-Net) ของนักเรียน
ชั้นมัธยมศึกษาปีที่ ๓ กลุ่มสาระวิชาภาษาอังกฤษ จำแนกตามจังหวัดและสังกัด



หมายเหตุ :
 - จังหวัดเชียงใหม่ ไม่มีโรงเรียนในสังกัดกรมพลศึกษา
 - จังหวัดลำปาง ไม่มีโรงเรียนในสังกัด สกอ. และ บัณฑิตพัฒนศิลป์
 - จังหวัดลำพูน และจังหวัดแม่ฮ่องสอนไม่มีโรงเรียนในสังกัด สกอ. ,บัณฑิตพัฒนศิลป์ และกรมพลศึกษา

จากแผนภาพที่ ๔ พบว่า คะแนนเฉลี่ยผลการทดสอบทางการศึกษาระดับชาติขั้นพื้นฐาน (O-Net) ของนักเรียนชั้นมัธยมศึกษาปีที่ ๓ กลุ่มสาระวิชาภาษาอังกฤษ สังกัด สช.(สำนักงานคณะกรรมการส่งเสริมการศึกษาเอกชน) จังหวัดเชียงใหม่มีคะแนนเฉลี่ยสูงกว่าทุกจังหวัด และสังกัด สพฐ.(สำนักงานคณะกรรมการการศึกษาขั้นพื้นฐาน) จังหวัดลำปาง มีคะแนนเฉลี่ยสูงกว่าทุกจังหวัด ในทุกปีการศึกษา ๒๕๕๖-๒๕๕๘

แผนภาพที่ ๕ คะแนนเฉลี่ยผลการทดสอบทางการศึกษาระดับชาติขั้นพื้นฐาน (O-Net) ของนักเรียน
ชั้นมัธยมศึกษาปีที่ ๖ กลุ่มสาระวิชาภาษาอังกฤษ จำแนกตามจังหวัดและสังกัด



- หมายเหตุ :
- จังหวัดเชียงใหม่ ไม่มีโรงเรียนในสังกัดกรมพลศึกษา
 - จังหวัดลำปาง และจังหวัดลำพูนไม่มีโรงเรียนในสังกัด อปท.,สกอ. และ บัณฑิตพัฒนศิลป์
 - จังหวัดแม่ฮ่องสอนไม่มีโรงเรียนในสังกัด สช.,สกอ.,บัณฑิตพัฒนศิลป์ และ กรมพลศึกษา

จากแผนภาพที่ ๕ พบว่า คะแนนเฉลี่ยผลการทดสอบทางการศึกษาระดับชาติขั้นพื้นฐาน (O-Net) ของนักเรียนชั้นมัธยมศึกษาปีที่ ๖ กลุ่มสาระวิชาภาษาอังกฤษ ในปีการศึกษา ๒๕๕๘ มีคะแนนเฉลี่ยสูงกว่าปีการศึกษา ๒๕๕๗ ในทุกสังกัด และทุกจังหวัด ยกเว้นสังกัดกรมพลศึกษา จังหวัดลำปาง