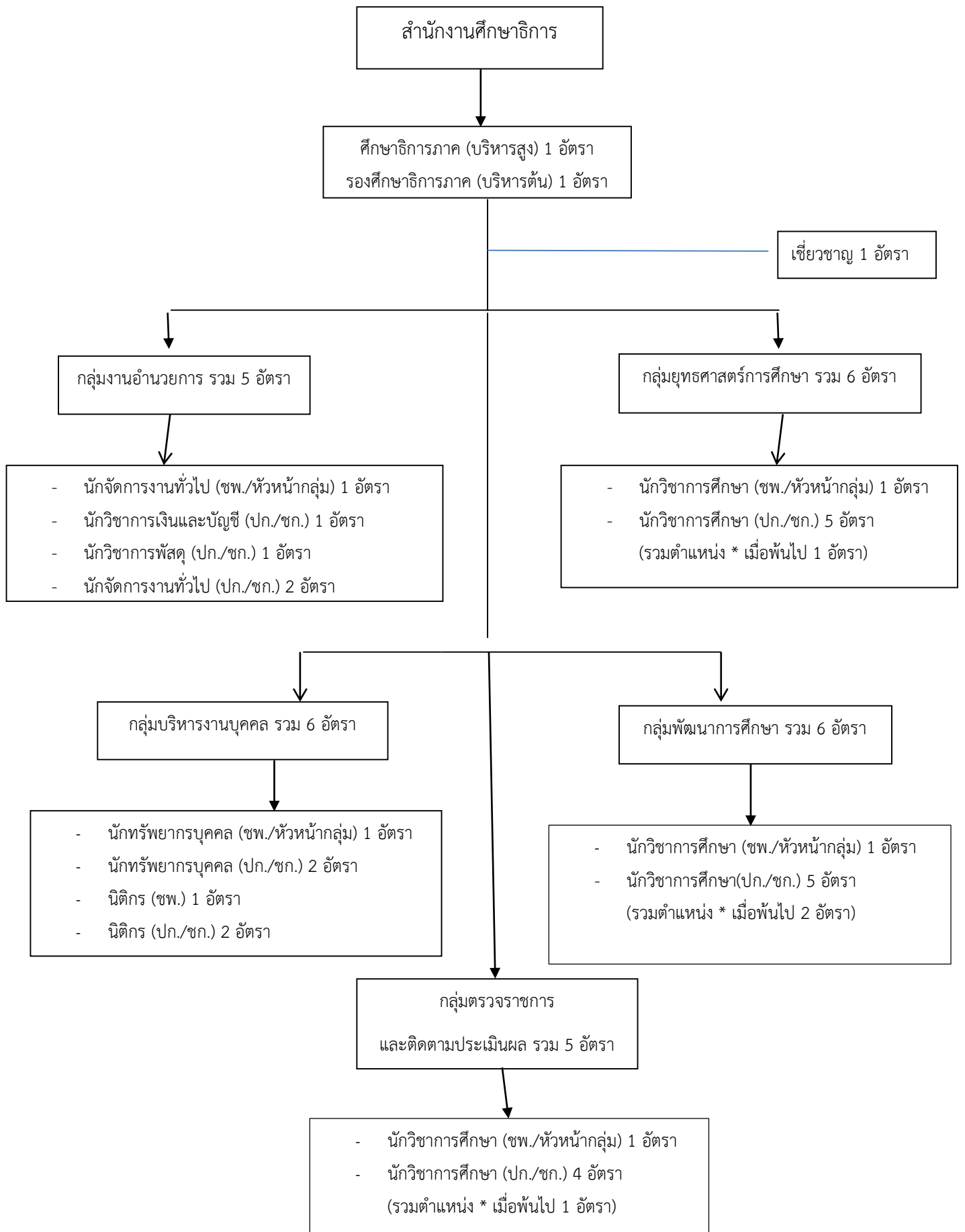


ผังโครงสร้างอัตรากำลังข้าราชการ สำนักงานศึกษาธิการภาค 15 จำนวน 31 คน



อำนาจหน้าที่การแบ่งงานภายในสำนักงานศึกษาธิการภาค
(ตามประกาศสำนักงานปลัดกระทรวงศึกษาธิการ ลงวันที่ 12 มิถุนายน พ.ศ. 2560)

สำนักงานศึกษาธิการภาค 15

กลุ่มงานอำนวยการ

กลุ่มพัฒนาการศึกษา

กลุ่มบริหารงานบุคคล

อำนาจหน้าที่

- ดำเนินงานเกี่ยวกับงานบริการทั่วไป
- ดำเนินงานเกี่ยวกับงานบริหารการเงิน บัญชี และพัสดุ
- ดำเนินงานเกี่ยวกับงานบริหารงานบุคคลของสำนักงานศึกษาธิการภาค
- ดำเนินงานเกี่ยวกับงานบริหารงาน และควบคุมภายใน
- ดำเนินงานเกี่ยวกับงานประชาสัมพันธ์เผยแพร่กิจกรรมและผลงานของสำนักงานศึกษาธิการภาคและหน่วยงานทางการศึกษาในพื้นที่รับผิดชอบ
- ดำเนินงานเกี่ยวกับอาคารและสถานที่ สิ่งแวดล้อม และยานพาหนะ
- จัดทำแผนปฏิบัติราชการของสำนักงานศึกษาธิการภาค รวมทั้งติดตามและรายงานผลการปฏิบัติราชการของสำนักงานศึกษาธิการภาค
- ดำเนินงานเกี่ยวกับงานพัฒนาองค์การ
- ปฏิบัติงานร่วมกับหรือสนับสนุนการปฏิบัติงานของหน่วยงานอื่นที่เกี่ยวข้องหรือที่ได้รับ

อำนาจหน้าที่

- ส่งเสริม สนับสนุนการเสริมสร้างความมั่นคงของสถาบันหลักและปกครองระบอบประชาธิปไตยอันมีพระมหากษัตริย์ทรงเป็นประมุข
- ประสาน ส่งเสริม สนับสนุนและดำเนินการวิจัยและพัฒนาเพื่อสร้างองค์ความรู้และนวัตกรรม การศึกษาระดับภาค
- ส่งเสริม สนับสนุน และดำเนินการเกี่ยวกับการพัฒนาผู้เรียน ครู และบุคลากรทางการศึกษาระดับภาค
- กำกับดูแล เร่งรัด นิเทศ ติดตามและประเมินผลการพัฒนางานวิชาการ และการพัฒนาคุณภาพและมาตรฐานการศึกษาในพื้นที่รับผิดชอบ
- ประสานการบริหารงานระหว่างราชการและส่วนกลางและส่วนภูมิภาคให้เกิดการบูรณาการในระดับพื้นที่ของหลายจังหวัด
- ส่งเสริม สนับสนุนการยกระดับคุณภาพและส่งเสริมโอกาสในการเข้าถึงการศึกษาในเขตพัฒนาพิเศษเฉพาะกิจจังหวัดชายแดนภาคใต้และพื้นที่พิเศษ

อำนาจหน้าที่

- สนับสนุน ประสาน และพิจารณาให้ความเห็นเกี่ยวกับการบริหารงานบุคคลของข้าราชการครูและบุคลากรทางการศึกษาของ กศจ. และอกศจ. ในพื้นที่รับผิดชอบ
- กำกับดูแล เร่งรัด ติดตามและประเมินผลการปฏิบัติงานเกี่ยวกับการบริหารงานบุคคลของข้าราชการครูและบุคลากรทางการศึกษาของสำนักงานศึกษาธิการจังหวัดในพื้นที่รับผิดชอบ
- กำกับดูแล เร่งรัด ติดตามและประเมินผลเกี่ยวกับการดำเนินการทางวินัย การออกจากข้าราชการ การอุทธรณ์ และการร้องทุกข์ของข้าราชการและบุคลากรทางการศึกษาในพื้นที่รับผิดชอบ
- ส่งเสริม สนับสนุน และพัฒนาการเสริมสร้างและการปกป้องคุ้มครองระบบคุณธรรมของข้าราชการและบุคลากรทางการศึกษาในพื้นที่รับผิดชอบ
- ปฏิบัติงานร่วมกับหรือสนับสนุนการปฏิบัติงานของหน่วยงานอื่นที่เกี่ยวข้องหรือที่ได้รับ

สำนักศึกษาธิการภาค 15

กลุ่มยุทธศาสตร์การศึกษา

อำนาจหน้าที่

- แปลงยุทธศาสตร์ชาติการปฏิบัติในระดับภาคและจังหวัดที่เชื่อมโยงและสอดคล้องกับนโยบายและยุทธศาสตร์ของกระทรวงศึกษาธิการ ยุทธศาสตร์การพัฒนากลุ่มจังหวัด และการพัฒนาด้านอื่นๆ ตามศักยภาพและโอกาสของบุคคลและชุมชนในแต่ละพื้นที่
- ศึกษา วิเคราะห์ สังเคราะห์ และจัดทำดัชนีทางการศึกษาระดับภาค รวมทั้งสื่อสารเพื่อสร้างความเข้าใจเกี่ยวกับยุทธศาสตร์ชาตินโยบายและยุทธศาสตร์ของกระทรวงในพื้นที่รับผิดชอบ
- จัดทำแผนยุทธศาสตร์การพัฒนาระดับภาค
- กำกับดูแลให้ข้อเสนอแนะติดตามและประเมินผลเกี่ยวกับแผนพัฒนาการศึกษาจังหวัดในพื้นที่รับผิดชอบ
- ศึกษา วิเคราะห์ ประสาน และจัดระบบการพัฒนาข้อมูลสารสนเทศด้านการศึกษาในพื้นที่รับผิดชอบ
- ประสาน ส่งเสริม สนับสนุนและพัฒนานวัตกรรมและเทคโนโลยีดิจิทัลเพื่อการศึกษาให้สามารถใช้ประโยชน์ร่วมกันในการบริหารและการจัดการศึกษาในพื้นที่รับผิดชอบ
- ปฏิบัติงานร่วมกับหรือสนับสนุนการปฏิบัติงานของหน่วยงานอื่นที่เกี่ยวข้องหรือได้รับมอบหมาย

กลุ่มตรวจราชการและติดตามประเมินผล

อำนาจหน้าที่

- กำกับ ดูแล เร่งรัด ติดตามและประเมินผลการดำเนินงานของสำนักงานศึกษาธิการจังหวัดในพื้นที่รับผิดชอบ
- กำกับดูแล เร่งรัด ติดตามประเมินผลการบริหารจัดการการศึกษาของหน่วยงานการศึกษาในสังกัดกระทรวงศึกษาธิการในพื้นที่รับผิดชอบ
- วางแผนและจัดระบบการประสานการตรวจราชการของผู้ตรวจราชการกระทรวงศึกษาธิการในพื้นที่รับผิดชอบ
- ติดตามและประเมินผลการดำเนินงานตามนโยบายและยุทธศาสตร์ของกระทรวงศึกษาธิการในพื้นที่รับผิดชอบ
- จัดระบบการประสาน สนับสนุน ช่วยเหลือ และการรายงานเหตุภัยพิบัติ และภาวะวิกฤตทางการศึกษาในพื้นที่รับผิดชอบ
- ปฏิบัติงานร่วมกับหรือสนับสนุนการปฏิบัติงานของหน่วยงานอื่นที่เกี่ยวข้องหรือที่ได้รับมอบหมาย

คำสั่ง คสช.ที่ 19/2560

เรื่อง การปฏิรูปการศึกษาในภูมิภาคของกระทรวงศึกษาธิการ ลงวันที่ 3 เมษายน พ.ศ. 2560

อำนาจหน้าที่ จำนวน 6 ข้อ ดังนี้

(1) กำหนดยุทธศาสตร์และบทบาทการพัฒนาภาคต่าง ๆ ให้เชื่อมโยงและสอดคล้องกับทิศทางการพัฒนาประเทศ ทิศทางการดำเนินงานตามข้อ 3 (1) นโยบายและ ยุทธศาสตร์ของกระทรวงศึกษาธิการ และยุทธศาสตร์การพัฒนากลุ่มจังหวัด รวมทั้งการพัฒนาในด้านอื่น ๆ ในพื้นที่รับผิดชอบตามศักยภาพและโอกาสของบุคคลและชุมชนในแต่ละพื้นที่ [ข้อ 3 (1) เป็นการกำหนดทิศทางการดำเนินงานของกระทรวงศึกษาธิการในระดับภูมิภาคหรือจังหวัดของคณะกรรมการขับเคลื่อนการปฏิรูป การศึกษาของกระทรวงศึกษาธิการในภูมิภาค

(2) สนับสนุนการพัฒนาจังหวัดในพื้นที่รับผิดชอบเกี่ยวกับ งานด้านวิชาการ การวิจัยและพัฒนา

(3) กำกับดูแล ติดตาม และประเมินผลการดำเนินงานของสำนักงานศึกษาธิการจังหวัดในพื้นที่รับผิดชอบ

(4) สนับสนุนการตรวจราชการ และติดตามประเมินผลการดำเนินงานตามนโยบายและยุทธศาสตร์ของกระทรวงศึกษาธิการในพื้นที่รับผิดชอบ

(5) ประสานการบริหารงานระหว่างราชการส่วนกลางและส่วนภูมิภาคให้เกิดการพัฒนาอย่างบูรณาการในระดับพื้นที่ของหลายจังหวัด โดยยึดการมีส่วนร่วมและประโยชน์สุขของประชาชนเป็นหลัก

(6) ปฏิบัติงานร่วมกับหรือสนับสนุนการปฏิบัติงานของหน่วยงานอื่นที่เกี่ยวข้องหรือที่ได้รับมอบหมาย