



ดัชนีทางการศึกษา

เขตตรวจราชการที่ 15

ประจำปีงบประมาณ พ.ศ. 2563



เอกสารลำดับที่ 32/2563

กลุ่มยุทธศาสตร์การศึกษา
สำนักงานศึกษาธิการภาค 15

คำนำ

ตามคำสั่งหัวหน้าคณะรักษาความสงบแห่งชาติ ที่ 19/2560 เรื่อง การปฏิรูปการศึกษาในภูมิภาค ของกระทรวงศึกษาธิการ ให้จัดตั้งสำนักงานศึกษาธิการภาค มีอำนาจหน้าที่ในการกำหนดยุทธศาสตร์และ บทบาทการพัฒนาภาคต่าง ๆ ให้เชื่อมโยงและสอดคล้องกับทิศทางการพัฒนาประเทศ ทิศทางการดำเนินงาน ของคณะกรรมการขับเคลื่อนการปฏิรูปการศึกษาของกระทรวงศึกษาธิการในภูมิภาค นโยบาย ยุทธศาสตร์ของ กระทรวงศึกษาธิการ ยุทธศาสตร์การพัฒนากลุ่มจังหวัด รวมทั้งการพัฒนาในด้านอื่น ๆ ในพื้นที่รับผิดชอบ ตามศักยภาพและโอกาสของบุคคลและชุมชนในแต่ละพื้นที่

สำนักงานศึกษาธิการภาค 15 ซึ่งรับผิดชอบในพื้นที่เขตตรวจราชการที่ 15 ประกอบด้วย จังหวัด เชียงใหม่ แม่ฮ่องสอน ลำปาง และลำพูน จึงเห็นความสำคัญของการขับเคลื่อนนโยบายและยุทธศาสตร์ของ กระทรวงศึกษาธิการไปสู่การปฏิบัติในระดับจังหวัดและกลุ่มจังหวัด ที่จำเป็นต้องวิเคราะห์ข้อมูลดัชนี ทางการศึกษาในภาพรวมระดับเขตตรวจราชการที่ 15 และภาพรวมระดับจังหวัด เพื่อเป็นข้อมูลให้ และ ผู้บริหารของกระทรวงศึกษาธิการทุกระดับได้ใช้ประโยชน์ในการกำหนดนโยบาย การสนับสนุนการตรวจ ราชการของผู้ตรวจราชการกระทรวงศึกษาธิการ การวางแผนการติดตามและประเมินผล รวมทั้งบุคลากรของ สำนักงานศึกษาธิการภาค 15 ใช้สนับสนุนการปฏิบัติงานตามภารกิจ ตลอดจนผู้สนใจสามารถนำไปใช้ ประโยชน์ในส่วนที่เกี่ยวข้องต่อไป

ในการนี้สำนักงานศึกษาธิการภาค 15 โดยกลุ่มยุทธศาสตร์การศึกษาจึงได้จัดทำข้อมูลดัชนี ทางการศึกษาในภาพรวมระดับเขตตรวจราชการที่ 15 และภาพรวมระดับจังหวัดขึ้น โดยเป็นการนำเสนอผล การจัดการศึกษารายด้าน จำนวน 5 ด้าน รวม 13 ดัชนี ดังต่อไปนี้ 1. ด้านการเข้าถึงโอกาสทางการศึกษา (Access) จำนวน 6 ดัชนี 2. ด้านความเท่าเทียมทางการศึกษา (Equity) จำนวน 1 ดัชนี 3. ด้านคุณภาพ ทางการศึกษา (Quality) จำนวน 3 ดัชนี 4. ด้านประสิทธิภาพ (Efficiency) จำนวน 2 ดัชนี และ 5. ด้านการ ตอบโจทย์บริบทที่เปลี่ยนแปลง (Relevancy) จำนวน 1 ดัชนี ทั้งนี้ หากมีข้อบกพร่องหรือผิดพลาดประการใด สำนักงานศึกษาธิการภาค 15 ขออภัยมา ณ โอกาสนี้

สำนักงานศึกษาธิการภาค 15

พฤศจิกายน 2563

สารบัญ

	หน้า
คำนำ.....	ก
สารบัญ.....	ข
ตาราง.....	ค
สารบัญแผนภาพ.....	ง
ดัชนีทางการศึกษา.....	1
1. ด้านการเข้าถึงโอกาสทางการศึกษา (Access).....	2
ดัชนีที่ 1 ร้อยละของนักเรียนระดับก่อนประถมศึกษา ต่อประชากรกลุ่มอายุ 3-5 ปี.....	2
ดัชนีที่ 2 ร้อยละของนักเรียนระดับประถมศึกษา ต่อประชากรกลุ่มอายุ 6-11 ปี.....	2
ดัชนีที่ 3 ร้อยละของนักเรียนระดับมัธยมศึกษาตอนต้น ต่อประชากรอายุ 12-14 ปี.....	2
ดัชนีที่ 4 ร้อยละของนักเรียนระดับมัธยมศึกษาตอนปลาย (สามัญศึกษา+อาชีวศึกษา).....	2
ดัชนีที่ 5 ร้อยละของนักเรียน/นักศึกษาสังกัดสำนักงานส่งเสริมการศึกษานอกระบบและการศึกษา ตามอัธยาศัย ต่อประชากรกลุ่มอายุ 18-59 ปี.....	2
ดัชนีที่ 6 ปีการศึกษาเฉลี่ยของประชากรไทย.....	5
2. ด้านความเท่าเทียมทางการศึกษา (Equity).....	6
ดัชนีที่ 7 ผู้เรียนระดับการศึกษาขั้นพื้นฐานได้รับการสนับสนุนค่าใช้จ่ายในการศึกษา.....	6
3. ด้านคุณภาพทางการศึกษา (Quality).....	8
ดัชนีที่ 8 ร้อยละของนักเรียนที่มีคะแนนผลการทดสอบทางการศึกษาระดับชาติด้านพื้นฐาน (O-NET) ผ่านเกณฑ์คะแนนร้อยละ 50 ขึ้นไป.....	8
ดัชนีที่ 9 ค่าเฉลี่ยของนักเรียนที่มีคะแนนผลการทดสอบทางการศึกษาระดับชาติด้านอาชีวศึกษา (V-NET).....	15
ดัชนีที่ 10 ค่าเฉลี่ยของนักเรียนที่มีคะแนนผลการทดสอบทางการศึกษาระดับชาติด้านการศึกษา นอกระบบโรงเรียน (N-NET).....	16
4. ด้านประสิทธิภาพ (Efficiency).....	20
ดัชนีที่ 11 อัตราการออกกลางคันของนักเรียนก่อนประถมศึกษาถึงมัธยมศึกษาตอนปลาย สังกัด สำนักงานคณะกรรมการการศึกษาขั้นพื้นฐาน (สพฐ.).....	20
ดัชนีที่ 12 สัดส่วนนักเรียนต่อครู.....	26
5. ด้านการตอบโจทย์บริบทที่เปลี่ยนแปลง (Relevancy).....	27
ดัชนีที่ 13 สัดส่วนผู้เรียนอาชีวศึกษาต่อผู้เรียนสามัญศึกษา.....	27
คณะผู้จัดทำ.....	28

สารบัญตาราง

ตารางที่		หน้า
1	การเข้าถึงโอกาสทางการศึกษา (Access) ระดับการศึกษาขั้นพื้นฐานรวมทุกสังกัด ภาพรวมระดับเขตตรวจราชการที่ 15 จำแนกตามกลุ่มอายุ.....	2
2	การเข้าถึงโอกาสทางการศึกษา (Access) ระดับการศึกษาขั้นพื้นฐาน รวมทุกสังกัด ภาพรวมระดับจังหวัดเชียงใหม่ จำแนกตามกลุ่มอายุ.....	3
3	การเข้าถึงโอกาสทางการศึกษา (Access) ระดับการศึกษาขั้นพื้นฐาน รวมทุกสังกัด ภาพรวมระดับจังหวัดแม่ฮ่องสอน จำแนกตามกลุ่มอายุ	3
4	การเข้าถึงโอกาสทางการศึกษา (Access) ระดับการศึกษาขั้นพื้นฐาน รวมทุกสังกัด ภาพรวมระดับจังหวัดลำปาง จำแนกตามกลุ่มอายุ.....	4
5	การเข้าถึงโอกาสทางการศึกษา (Access) ระดับการศึกษาขั้นพื้นฐาน รวมทุกสังกัด ภาพรวมระดับจังหวัดลำพูน จำแนกตามกลุ่มอายุ.....	4
6	จำนวนปีการศึกษาเฉลี่ยของประชากรไทย ภาพรวมระดับเขตตรวจราชการที่ 15 จำแนกตามกลุ่มอายุ และรายจังหวัด ประจำปีพุทธศักราช 2562.....	5
7	ผู้เข้าเรียนระดับการศึกษาขั้นพื้นฐานที่ได้รับการสนับสนุนค่าใช้จ่ายในการศึกษา ภาพรวมระดับเขตตรวจราชการที่ 15 จำแนกตามระดับการศึกษา.....	6
8	ผู้เข้าเรียนระดับการศึกษาขั้นพื้นฐานที่ได้รับการสนับสนุนค่าใช้จ่ายในการศึกษา ภาพรวมระดับจังหวัดเชียงใหม่ จำแนกตามระดับการศึกษา.....	7
9	ผู้เข้าเรียนระดับการศึกษาขั้นพื้นฐานที่ได้รับการสนับสนุนค่าใช้จ่ายในการศึกษา ภาพรวมระดับจังหวัดลำพูน จำแนกตามระดับการศึกษา.....	7
10	ร้อยละของนักเรียนชั้นประถมศึกษาปีที่ 6 ที่มีคะแนนผลการทดสอบทางการศึกษาระดับชาตินี้ขั้นพื้นฐาน (O-NET) ผ่านเกณฑ์คะแนนร้อยละ 50 ขึ้นไป ปีการศึกษา 2	9
11	ร้อยละของนักเรียนชั้นมัธยมศึกษาปีที่ 3 ที่มีคะแนนผลการทดสอบทางการศึกษาระดับชาตินี้ขั้นพื้นฐาน (O-NET) ผ่านเกณฑ์คะแนนร้อยละ 50 ขึ้นไป ปีการศึกษา 2562.....	11
12	ร้อยละของนักเรียนชั้นมัธยมศึกษาปีที่ 6 ที่มีคะแนนผลการทดสอบทางการศึกษาระดับชาตินี้ขั้นพื้นฐาน (O-NET) ผ่านเกณฑ์คะแนนร้อยละ 50 ขึ้นไป ปีการศึกษา 2562.....	13
13	คะแนนเฉลี่ยผลการทดสอบทางการศึกษาระดับชาติด้านอาชีวศึกษา (V-NET) ของนักเรียนระดับประกาศนียบัตรวิชาชีพชั้นปีที่ 3 (ปวช.3) ปีการศึกษา 2562.....	15
14	คะแนนเฉลี่ยผลการทดสอบทางการศึกษาระดับชาติด้านอาชีวศึกษา (V-NET) ของนักเรียนระดับประกาศนียบัตรวิชาชีพชั้นสูงชั้นปีที่ 2 (ปวส.2) ปีการศึกษา 2562.....	16
15	คะแนนเฉลี่ยผลการทดสอบทางการศึกษาระดับชาติด้านการศึกษานอกระบบโรงเรียน (N-NET) ของนักเรียนระดับประถมศึกษา ปีการศึกษา 2562.....	17

สารบัญตาราง (ต่อ)

ตารางที่	หน้า	
16	คะแนนเฉลี่ยผลการทดสอบทางการศึกษาระดับชาติด้านการศึกษานอกระบบโรงเรียน (N-NET) ของนักเรียนระดับมัธยมศึกษาตอนต้น ปีการศึกษา 2562.....	17
17	คะแนนเฉลี่ยผลการทดสอบทางการศึกษาระดับชาติด้านการศึกษานอกระบบโรงเรียน (N-NET) ของนักเรียนระดับมัธยมศึกษาตอนปลาย ปีการศึกษา 2562.....	18
18	จำนวนและร้อยละของนักเรียนออกกลางคันระดับก่อนประถมศึกษาถึงมัธยมศึกษาตอนปลาย สังกัดสังกัดสำนักงานคณะกรรมการการศึกษาขั้นพื้นฐาน (สพฐ.) ปีการศึกษา 2562 เขตตรวจราชการที่ 15 จำแนกรายจังหวัด.....	20
19	จำนวนและร้อยละของนักเรียนออกกลางคัน สังกัดสังกัดสำนักงานคณะกรรมการการศึกษาขั้นพื้นฐาน (สพฐ.) ปีการศึกษา 2562 เขตตรวจราชการที่ 15 จำแนกรายจังหวัด เขตพื้นที่ การศึกษา และระดับการศึกษา.....	21
20	การเข้าถึงโอกาสทางการศึกษา (Access) ระดับการศึกษาขั้นพื้นฐาน รวมทั้งสังกัด ภาพรวม ระดับจังหวัดลำพูน จำแนกตามกลุ่มอายุ.....	21
21	จำนวนและร้อยละของนักเรียนออกกลางคันระดับก่อนประถมศึกษาถึงมัธยมศึกษาตอนปลาย สังกัดสังกัดสำนักงานคณะกรรมการการศึกษาขั้นพื้นฐาน (สพฐ.) ปีการศึกษา 2562 จังหวัด เชียงใหม่ จำแนกตามสาเหตุและระดับการศึกษา.....	22
22	จำนวนและร้อยละของนักเรียนออกกลางคันระดับก่อนประถมศึกษาถึงมัธยมศึกษาตอนปลาย สังกัดสังกัดสำนักงานคณะกรรมการการศึกษาขั้นพื้นฐาน (สพฐ.) ปีการศึกษา 2562 จังหวัด แม่ฮ่องสอน จำแนกตามสาเหตุและระดับการศึกษา.....	23
23	จำนวนและร้อยละของนักเรียนออกกลางคันระดับก่อนประถมศึกษาถึงมัธยมศึกษาตอนปลาย สังกัดสังกัดสำนักงานคณะกรรมการการศึกษาขั้นพื้นฐาน (สพฐ.) ปีการศึกษา 2562 จังหวัด ลำปาง จำแนกตามสาเหตุและระดับการศึกษา.....	24
24	ผู้จำนวนและร้อยละของนักเรียนออกกลางคันระดับก่อนประถมศึกษาถึงมัธยมศึกษาตอนปลาย สังกัดสังกัดสำนักงานคณะกรรมการการศึกษาขั้นพื้นฐาน (สพฐ.) ปีการศึกษา 2562 จังหวัด ลำพูน จำแนกตามสาเหตุและระดับการศึกษา.....	24
25	จำนวนและร้อยละของนักเรียนออกกลางคันระดับมัธยมศึกษาตอนต้นศึกษาถึงมัธยมศึกษา ตอนปลาย ปีการศึกษา 2562 สังกัด สพม.34 จำแนกตามสาเหตุและระดับการศึกษา.....	25
26	จำนวนและร้อยละของนักเรียนออกกลางคันระดับมัธยมศึกษาตอนต้นศึกษาถึงมัธยมศึกษา ตอนปลาย ปีการศึกษา 2562 สังกัด สพม.35 จำแนกตามสาเหตุและระดับการศึกษา.....	26
27	สัดส่วนนักเรียนต่อครูระดับการศึกษาขั้นพื้นฐาน ภาพรวมระดับเขตตรวจราชการที่ 15 จำแนก รายจังหวัด ปีการศึกษา 2563.....	26
28	สัดส่วนผู้เรียนอาชีวศึกษาต่อผู้เรียนสามัญศึกษา ภาพรวมระดับเขตตรวจราชการที่ 15 จำแนก รายจังหวัด ปีการศึกษา 2563.....	27

สารบัญแผนภาพ

แผนภาพที่	หน้า
1	เปรียบเทียบร้อยละของนักเรียนทุกระดับชั้นที่มีคะแนนผลการทดสอบทางการศึกษาระดับชาติขั้นพื้นฐาน (O-NET) ผ่านเกณฑ์คะแนนร้อยละ 50 ขึ้นไป ปีการศึกษา 2560-2562 เขตตรวจราชการที่ 15..... 8
2	เปรียบเทียบร้อยละของนักเรียนระดับชั้นประถมศึกษาปีที่ 6 ที่มีคะแนนผลการทดสอบทางการศึกษาระดับชาติขั้นพื้นฐาน (O-NET) ผ่านเกณฑ์คะแนนร้อยละ 50 ขึ้นไป ปีการศึกษา 2560-2562 เขตตรวจราชการที่ 15 จำแนกเป็นรายวิชา..... 10
3	เปรียบเทียบร้อยละของนักเรียนระดับชั้นมัธยมศึกษาปีที่ 3 ที่มีคะแนนผลการทดสอบทางการศึกษาระดับชาติขั้นพื้นฐาน (O-NET) ผ่านเกณฑ์คะแนนร้อยละ 50 ขึ้นไป ปีการศึกษา 2560-2562 เขตตรวจราชการที่ 15 จำแนกเป็นรายวิชา..... 12
4	เปรียบเทียบร้อยละของนักเรียนระดับชั้นมัธยมศึกษาปีที่ 6 ที่มีคะแนนผลการทดสอบทางการศึกษาระดับชาติขั้นพื้นฐาน (O-NET) ผ่านเกณฑ์คะแนนร้อยละ 50 ขึ้นไป ปีการศึกษา 2560-2562 เขตตรวจราชการที่ 15 จำแนกเป็นรายวิชา..... 14

ดัชนีทางการศึกษา เขตตรวจราชการที่ 15 ประจำปีงบประมาณ พ.ศ. 2563

สำนักงานศึกษาธิการภาค 15 ได้จัดทำข้อมูลดัชนีทางการศึกษาในภาพรวมระดับเขตตรวจราชการที่ 15 และภาพรวมระดับจังหวัดขึ้น เพื่อเป็นข้อมูลให้ผู้บริหารทุกระดับของกระทรวงศึกษาธิการได้ใช้ประโยชน์ โดยเป็นการนำเสนอผลการจัดการศึกษารายด้าน จำนวน 5 ด้าน รวม 13 ดัชนี ประกอบด้วย

1. ด้านการเข้าถึงโอกาสทางการศึกษา (Access)

ดัชนีที่ 1 ร้อยละของนักเรียนระดับก่อนประถมศึกษา ต่อประชากรกลุ่มอายุ 3-5 ปี

ดัชนีที่ 2 ร้อยละของนักเรียนระดับประถมศึกษา ต่อประชากรกลุ่มอายุ 6-11 ปี

ดัชนีที่ 3 ร้อยละของนักเรียนระดับมัธยมศึกษาตอนต้น ต่อประชากรอายุ 12-14 ปี

ดัชนีที่ 4 ร้อยละของนักเรียนระดับมัธยมศึกษาตอนปลาย (สามัญศึกษา+อาชีวศึกษา) ต่อประชากรกลุ่มอายุ 15-17 ปี

ดัชนีที่ 5 ร้อยละของนักเรียน/นักศึกษาสังกัดสำนักงานส่งเสริมการศึกษานอกระบบและการศึกษาตามอัธยาศัย ต่อประชากรกลุ่มอายุ 18-59 ปี

ดัชนีที่ 6 ปีการศึกษาเฉลี่ยของประชากรไทย

2. ด้านความเท่าเทียมทางการศึกษา (Equity)

ดัชนีที่ 7 ผู้เรียนระดับการศึกษาขั้นพื้นฐานได้รับการสนับสนุนค่าใช้จ่ายในการศึกษา

3. ด้านคุณภาพทางการศึกษา (Quality)

ดัชนีที่ 8 ร้อยละของนักเรียนที่มีคะแนนผลการทดสอบทางการศึกษาระดับชาติด้านพื้นฐาน (O-NET) ผ่านเกณฑ์คะแนนร้อยละ 50 ขึ้นไป

ดัชนีที่ 9 ค่าเฉลี่ยของนักเรียนที่มีคะแนนผลการทดสอบทางการศึกษาระดับชาติด้านอาชีวศึกษา (V-NET)

ดัชนีที่ 10 ค่าเฉลี่ยของนักเรียนที่มีคะแนนผลการทดสอบทางการศึกษาระดับชาติด้านการศึกษานอกระบบโรงเรียน (N-NET)

4. ด้านประสิทธิภาพ (Efficiency)

ดัชนีที่ 11 อัตราการออกกลางคันของนักเรียนก่อนประถมศึกษาถึงมัธยมศึกษาตอนปลาย สังกัดสำนักงานคณะกรรมการการศึกษาขั้นพื้นฐาน (สพฐ.)

ดัชนีที่ 12 สัดส่วนนักเรียนต่อครู

5. ด้านการตอบโจทย์บริบทที่เปลี่ยนแปลง (Relevancy)

ดัชนีที่ 13 สัดส่วนผู้เรียนอาชีวศึกษาต่อผู้เรียนสามัญศึกษา

1. ด้านการเข้าถึงโอกาสทางการศึกษา (Access)

ดัชนีที่ 1-5 ร้อยละของนักเรียนระดับก่อนประถมศึกษา ต่อประชากรกลุ่มอายุ 3-5 ปี , ร้อยละของนักเรียนระดับประถมศึกษา ต่อประชากรกลุ่มอายุ 6-11 ปี , ร้อยละของนักเรียนระดับมัธยมศึกษาตอนต้น ต่อประชากรอายุ 12-14 ปี และ ร้อยละของนักเรียนระดับมัธยมศึกษาตอนปลาย (สามัญศึกษา+อาชีวศึกษา) ต่อประชากรกลุ่มอายุ 15-17 ปี ดังตารางต่อไปนี้

ตารางที่ 1 การเข้าถึงโอกาสทางการศึกษา (Access) ระดับการศึกษาขั้นพื้นฐาน รวมทุกสังกัด ภาพรวมระดับเขตตรวจราชการที่ 15 จำแนกตามกลุ่มอายุ

กลุ่มอายุ	ผู้เรียนสังกัด กระทรวงศึกษาธิการ (คน)	ผู้เรียนสังกัด อื่น (คน)	ผู้เรียนรวม ทุกสังกัด (คน)	จำนวน ประชากร (คน)	ร้อยละ
อายุ 3-5 ปี	63,239	11,792	75,031	101,333	74.04
อายุ 6-11 ปี	196,839	13,199	210,038	202,028	103.96
อายุ 12-14 ปี	96,110	8,868	104,978	100,571	104.38
อายุ 15-17 ปี	91,036	3,799	94,835	106,790	88.81
รวม	464,702	37,658	502,360	2,459,222	20.43

จากตารางที่ 1 พบว่า นักเรียนระดับการศึกษาขั้นพื้นฐาน รวมทุกสังกัด ต่อประชากรกลุ่มอายุ ภาพรวมระดับเขตตรวจราชการที่ 15 มีการเข้าถึงโอกาสทางการศึกษา ร้อยละ 20.43 เมื่อจำแนกตามกลุ่มอายุ พบว่า นักเรียนระดับก่อนประถมศึกษา ต่อประชากรกลุ่มอายุ 3-5 ปี มีการเข้าถึงโอกาสทางการศึกษา ร้อยละ 74.04 นักเรียนระดับประถมศึกษา ต่อประชากรกลุ่มอายุ 6-11 ปี มีการเข้าถึงโอกาสทางการศึกษา ร้อยละ 103.96 นักเรียนระดับมัธยมศึกษาตอนต้น ต่อประชากรอายุ 12-14 ปี มีการเข้าถึงโอกาสทางการศึกษา ร้อยละ 104.38 และนักเรียนระดับมัธยมศึกษาตอนปลาย (สามัญศึกษา+อาชีวศึกษา) ต่อประชากรกลุ่มอายุ 15-17 ปี มีการเข้าถึงโอกาสทางการศึกษา ร้อยละ 88.81 ตามลำดับ

ตารางที่ 2 การเข้าถึงโอกาสทางการศึกษา (Access) ระดับการศึกษาขั้นพื้นฐาน รวมทุกสังกัด ภาพรวมระดับจังหวัดเชียงใหม่ จำแนกตามกลุ่มอายุ

กลุ่มอายุ	ผู้เรียนสังกัด กระทรวงศึกษาธิการ (คน)	ผู้เรียนสังกัด อื่น (คน)	ผู้เรียนรวม ทุกสังกัด (คน)	จำนวน ประชากร (คน)	ร้อยละ
อายุ 3-5 ปี	37,593	6,713	44,306	60,203	73.59
อายุ 6-11 ปี	122,564	7,012	129,576	114,752	112.92
อายุ 12-14 ปี	58,887	5,467	64,354	57,344	112.22
อายุ 15-17 ปี	55,030	2844	57,874	61,661	93.86
รวม	291,552	22,036	313,588	1,374,172	22.82

จากตารางที่ 2 พบว่า นักเรียนระดับการศึกษาขั้นพื้นฐาน รวมทุกสังกัด ต่อประชากรกลุ่มอายุ ภาพรวมระดับจังหวัดเชียงใหม่ มีการเข้าถึงโอกาสทางการศึกษา ร้อยละ 22.82 เมื่อจำแนกตามกลุ่มอายุ พบว่า นักเรียนระดับก่อนประถมศึกษา ต่อประชากรกลุ่มอายุ 3-5 ปี มีการเข้าถึงโอกาสทางการศึกษา ร้อยละ 73.59 นักเรียนระดับประถมศึกษา ต่อประชากรกลุ่มอายุ 6-11 ปี มีการเข้าถึงโอกาสทางการศึกษา ร้อยละ 112.92 นักเรียนระดับระดับมัธยมศึกษาตอนต้น ต่อประชากรอายุ 12-14 ปี มีการเข้าถึงโอกาสทางการศึกษา ร้อยละ 112.22 และนักเรียนระดับมัธยมศึกษาตอนปลาย (สามัญศึกษา+อาชีวศึกษา) ต่อประชากรกลุ่มอายุ 15-17 ปี มีการเข้าถึงโอกาสทางการศึกษา ร้อยละ 93.86 ตามลำดับ

ตารางที่ 3 การเข้าถึงโอกาสทางการศึกษา (Access) ระดับการศึกษาขั้นพื้นฐาน รวมทุกสังกัด ภาพรวมระดับจังหวัดแม่ฮ่องสอน จำแนกตามกลุ่มอายุ

กลุ่มอายุ	ผู้เรียนสังกัด กระทรวงศึกษาธิการ (คน)	ผู้เรียนสังกัด อื่น (คน)	ผู้เรียนรวม ทุกสังกัด (คน)	จำนวน ประชากร (คน)	ร้อยละ
อายุ 3-5 ปี	7,204	911	8,115	13,618	59.59
อายุ 6-11 ปี	21,071	1,156	22,227	28,415	78.22
อายุ 12-14 ปี	9,642	793	10,435	11,851	88.05
อายุ 15-17 ปี	6,866	326	7,192	12,529	57.40
รวม	44,783	3,186	47,969	66,413	72.23

จากตารางที่ 3 พบว่า นักเรียนระดับการศึกษาขั้นพื้นฐาน รวมทุกสังกัด ต่อประชากรกลุ่มอายุ ภาพรวมระดับจังหวัดแม่ฮ่องสอน มีการเข้าถึงโอกาสทางการศึกษา ร้อยละ 72.23 เมื่อจำแนกตามกลุ่มอายุ พบว่า นักเรียนระดับก่อนประถมศึกษา ต่อประชากรกลุ่มอายุ 3-5 ปี มีการเข้าถึงโอกาสทางการศึกษา ร้อยละ 59.59 นักเรียนระดับประถมศึกษา ต่อประชากรกลุ่มอายุ 6-11 ปี มีการเข้าถึงโอกาสทางการศึกษา ร้อยละ 78.22 นักเรียนระดับมัธยมศึกษาตอนต้น ต่อประชากรอายุ 12-14 ปี มีการเข้าถึงโอกาสทางการศึกษา ร้อยละ 88.05 และนักเรียนระดับมัธยมศึกษาตอนปลาย (สามัญศึกษา+อาชีวศึกษา) ต่อประชากรกลุ่มอายุ 15-17 ปี มีการเข้าถึงโอกาสทางการศึกษา ร้อยละ 57.40 ตามลำดับ

ตารางที่ 4 การเข้าถึงโอกาสทางการศึกษา (Access) ระดับการศึกษาขั้นพื้นฐาน รวมทุกสังกัด ภาพรวมระดับจังหวัดลำปาง จำแนกตามกลุ่มอายุ

กลุ่มอายุ	ผู้เรียนสังกัด กระทรวงศึกษาธิการ (คน)	ผู้เรียนสังกัด อื่น (คน)	ผู้เรียนรวม ทุกสังกัด (คน)	จำนวน ประชากร (คน)	ร้อยละ
อายุ 3-5 ปี	10,695	2,481	13,176	16,598	79.38
อายุ 6-11 ปี	32,424	2,341	34,765	36,732	94.64
อายุ 12-14 ปี	17,304	1,212	18,516	19,921	92.95
อายุ 15-17 ปี	18,255	258	18,513	20,782	89.08
รวม	78,678	6,292	84,970	549,422	15.47

จากตารางที่ 4 พบว่า นักเรียนระดับการศึกษาขั้นพื้นฐาน รวมทุกสังกัด ต่อประชากรกลุ่มอายุ ภาพรวมระดับจังหวัดลำปาง มีการเข้าถึงโอกาสทางการศึกษา ร้อยละ 15.47 เมื่อจำแนกตามกลุ่มอายุ พบว่า นักเรียนระดับก่อนประถมศึกษา ต่อประชากรกลุ่มอายุ 3-5 ปี มีการเข้าถึงโอกาสทางการศึกษา ร้อยละ 79.38 นักเรียนระดับประถมศึกษา ต่อประชากรกลุ่มอายุ 6-11 ปี มีการเข้าถึงโอกาสทางการศึกษา ร้อยละ 94.64 นักเรียนระดับระดับมัธยมศึกษาตอนต้น ต่อประชากรอายุ 12-14 ปี มีการเข้าถึงโอกาสทางการศึกษา ร้อยละ 92.95 และนักเรียนระดับมัธยมศึกษาตอนปลาย (สามัญศึกษา+อาชีวศึกษา) ต่อประชากรกลุ่มอายุ 15-17 ปี มีการเข้าถึงโอกาสทางการศึกษา ร้อยละ 89.08 ตามลำดับ

ตารางที่ 5 การเข้าถึงโอกาสทางการศึกษา (Access) ระดับการศึกษาขั้นพื้นฐาน รวมทุกสังกัด ภาพรวมระดับจังหวัดลำพูน จำแนกตามกลุ่มอายุ

กลุ่มอายุ	ผู้เรียนสังกัด กระทรวงศึกษาธิการ (คน)	ผู้เรียนสังกัด อื่น (คน)	ผู้เรียนรวม ทุกสังกัด (คน)	จำนวน ประชากร (คน)	ร้อยละ
อายุ 3-5 ปี	7,747	1,687	9,434	10,914	86.44
อายุ 6-11 ปี	20,780	2,690	23,470	3,622	647.98
อายุ 12-14 ปี	10,277	1,396	11,673	11,455	101.90
อายุ 15-17 ปี	10,885	371	11,256	11,818	95.24
รวม	49,689	6,144	55,833	37,809	147.67

จากตารางที่ 5 พบว่า นักเรียนระดับการศึกษาขั้นพื้นฐาน รวมทุกสังกัด ต่อประชากรกลุ่มอายุ ภาพรวมระดับจังหวัดลำพูน มีการเข้าถึงโอกาสทางการศึกษา ร้อยละ 147.67 เมื่อจำแนกตามกลุ่มอายุ พบว่า นักเรียนระดับก่อนประถมศึกษา ต่อประชากรกลุ่มอายุ 3-5 ปี มีการเข้าถึงโอกาสทางการศึกษา ร้อยละ 79.38 นักเรียนระดับประถมศึกษา ต่อประชากรกลุ่มอายุ 6-11 ปี มีการเข้าถึงโอกาสทางการศึกษา ร้อยละ 94.64 นักเรียนระดับระดับมัธยมศึกษาตอนต้น ต่อประชากรอายุ 12-14 ปี มีการเข้าถึงโอกาสทางการศึกษา ร้อยละ 92.95 และนักเรียนระดับมัธยมศึกษาตอนปลาย (สามัญศึกษา+อาชีวศึกษา) ต่อประชากรกลุ่มอายุ 15-17 ปี มีการเข้าถึงโอกาสทางการศึกษา ร้อยละ 89.08 ตามลำดับ

ดัชนีที่ 6 ปีการศึกษาเฉลี่ยของประชากรไทย ดังตารางต่อไปนี้

ตารางที่ 6 จำนวนปีการศึกษาเฉลี่ยของประชากรไทย ภาพรวมระดับเขตตรวจราชการที่ 15 จำแนกตามกลุ่มอายุ และรายจังหวัด ประจำปีพุทธศักราช 2562

จังหวัด	กลุ่มอายุ				
	15-39 ปี	40-59 ปี	15- 59 ปี	15 ปีขึ้นไป	60 ปีขึ้นไป
เชียงใหม่	10.28	7.34	8.99	7.96	4.49
ลำปาง	11.32	7.64	9.26	7.80	4.43
ลำพูน	11.12	7.84	9.58	8.35	4.84
แม่ฮ่องสอน	8.64	5.04	7.20	6.17	2.43
เขตตรวจฯ 15	10.34	6.97	8.76	7.57	4.05

ที่มา : สำนักงานเลขาธิการสภาการศึกษา

จากตารางที่ 6 พบว่า จำนวนปีการศึกษาเฉลี่ยของประชากรไทย ภาพรวมระดับเขตตรวจราชการที่ 15 จำแนกตามกลุ่มอายุ 15-39 ปี มีค่าเฉลี่ยเท่ากับ 10.34 กลุ่มอายุ 40-59 ปี มีค่าเฉลี่ยเท่ากับ 6.97 กลุ่มอายุ 15-59 ปี มีค่าเฉลี่ยเท่ากับ 8.76 กลุ่มอายุ 15 ปีขึ้นไป มีค่าเฉลี่ยเท่ากับ 7.57 และ กลุ่มอายุ 60 ปีขึ้นไป มีค่าเฉลี่ยเท่ากับ 4.05 จำแนกรายจังหวัด ได้ดังต่อไปนี้

จังหวัดเชียงใหม่ ประชากรกลุ่มอายุ 15-39 ปี มีค่าเฉลี่ยเท่ากับ 10.28 กลุ่มอายุ 40-59 ปี มีค่าเฉลี่ยเท่ากับ 7.34 กลุ่มอายุ 15-59 ปี มีค่าเฉลี่ยเท่ากับ 8.99 กลุ่มอายุ 15 ปีขึ้นไป มีค่าเฉลี่ยเท่ากับ 7.96 และ กลุ่มอายุ 60 ปีขึ้นไป มีค่าเฉลี่ยเท่ากับ 4.49

จังหวัดลำปาง ประชากรกลุ่มอายุ 15-39 ปี มีค่าเฉลี่ยเท่ากับ 11.32 กลุ่มอายุ 40-59 ปี มีค่าเฉลี่ยเท่ากับ 7.64 กลุ่มอายุ 15-59 ปี มีค่าเฉลี่ยเท่ากับ 9.26 กลุ่มอายุ 15 ปีขึ้นไป มีค่าเฉลี่ยเท่ากับ 7.80 และ กลุ่มอายุ 60 ปีขึ้นไป มีค่าเฉลี่ยเท่ากับ 4.43

จังหวัดลำพูน ประชากรกลุ่มอายุ 15-39 ปี มีค่าเฉลี่ยเท่ากับ 11.12 กลุ่มอายุ 40-59 ปี มีค่าเฉลี่ยเท่ากับ 7.84 กลุ่มอายุ 15-59 ปี มีค่าเฉลี่ยเท่ากับ 9.58 กลุ่มอายุ 15 ปีขึ้นไป มีค่าเฉลี่ยเท่ากับ 8.35 และ กลุ่มอายุ 60 ปีขึ้นไป มีค่าเฉลี่ยเท่ากับ 4.84

จังหวัดแม่ฮ่องสอน ประชากรกลุ่มอายุ 15-39 ปี มีค่าเฉลี่ยเท่ากับ 8.64 กลุ่มอายุ 40-59 ปี มีค่าเฉลี่ยเท่ากับ 5.04 กลุ่มอายุ 15-59 ปี มีค่าเฉลี่ยเท่ากับ 7.20 กลุ่มอายุ 15 ปีขึ้นไป มีค่าเฉลี่ยเท่ากับ 6.17 และ กลุ่มอายุ 60 ปีขึ้นไป มีค่าเฉลี่ยเท่ากับ 2.43

2. ด้านความเท่าเทียมทางการศึกษา (Equity)

ดัชนีที่ 7 ผู้เรียนระดับการศึกษาขั้นพื้นฐานได้รับการสนับสนุนค่าใช้จ่ายในการศึกษาดังตารางต่อไปนี้

ตารางที่ 7 ผู้เข้าเรียนระดับการศึกษาขั้นพื้นฐานที่ได้รับการสนับสนุนค่าใช้จ่ายในการศึกษา ภาพรวมระดับเขตตรวจราชการที่ 15 จำแนกตามระดับการศึกษา

ระดับการศึกษา	ภาคเรียนที่ 2/2562		ภาคเรียนที่ 1/2563		รวมปีงบประมาณ	
	จำนวนเงิน (บาท)	ร้อยละ	จำนวนเงิน (บาท)	ร้อยละ	จำนวนเงิน (บาท)	ร้อยละ
ก่อนประถมศึกษา	-	0.00	-	0.00	-	0.00
ประถมศึกษา	4,469,196	17.21	4,229,780	17.50	8,698,976	17.35
มัธยมศึกษาตอนต้น	8,865,784	34.14	8,363,272	34.60	17,229,056	34.36
มัธยมศึกษาตอนปลาย	12,632,000	48.65	11,581,744	47.91	24,213,744	48.29
รวม	25,966,980	100	24,174,796	100	50,141,776	100

หมายเหตุ : ไม่รวมข้อมูลของจังหวัดลำปางและจังหวัดแม่ฮ่องสอน

จากตารางที่ 7 พบว่า ผู้เข้าเรียนระดับการศึกษาขั้นพื้นฐานที่ได้รับการสนับสนุนค่าใช้จ่ายในการศึกษา ภาพรวมระดับเขตตรวจราชการที่ 15 รวมทุกปีงบประมาณ จำนวน 50,141,776 บาท (ร้อยละ 100) แยกเป็นภาคเรียนที่ 2/2562 จำนวน 25,966,980 บาท และ ภาคเรียนที่ 1/2563 จำนวน 24,174,796 บาท เมื่อจำแนกตามระดับการศึกษา พบว่า ระดับประถมศึกษา จำนวน 8,698,976 บาท (ร้อยละ 17.35) ระดับมัธยมศึกษาตอนต้น จำนวน 17,229,056 บาท (ร้อยละ 34.36) และ ระดับมัธยมศึกษาตอนปลาย จำนวน 24,213,744 บาท (ร้อยละ 48.29) เมื่อจำแนกตามภาคเรียน/ปีการศึกษา พบว่า

ภาคเรียนที่ 2/2562 ระดับประถมศึกษา จำนวน 4,469,196 บาท (ร้อยละ 17.21) ระดับมัธยมศึกษาตอนต้น จำนวน 8,865,784 บาท (ร้อยละ 34.14) และ ระดับมัธยมศึกษาตอนปลาย จำนวน 12,632,000 บาท (ร้อยละ 48.65)

ภาคเรียนที่ 1/2563 ระดับประถมศึกษา จำนวน 4,229,780 บาท (ร้อยละ 17.50) ระดับมัธยมศึกษาตอนต้น จำนวน 8,363,272 บาท (ร้อยละ 34.60) และ ระดับมัธยมศึกษาตอนปลาย จำนวน 11,581,744 บาท (ร้อยละ 47.91)

ตารางที่ 8 ผู้เข้าเรียนระดับการศึกษาขั้นพื้นฐานที่ได้รับการสนับสนุนค่าใช้จ่ายในการศึกษา ภาพรวมระดับจังหวัดเชียงใหม่ จำแนกตามระดับการศึกษา

ระดับการศึกษา	ภาคเรียนที่ 2/2562		ภาคเรียนที่ 1/2563		รวมทุกปีงบประมาณ	
	จำนวนเงิน (บาท)	ร้อยละ	จำนวนเงิน (บาท)	ร้อยละ	จำนวนเงิน (บาท)	ร้อยละ
ก่อนประถมศึกษา	-	0.00	-	0.00	-	0.00
ประถมศึกษา	4,081,120	18.34	3,849,820	18.87	7,930,940	18.59
มัธยมศึกษาตอนต้น	7,580,160	34.06	7,108,872	34.84	14,689,032	34.43
มัธยมศึกษาตอนปลาย	10,594,080	47.60	9,448,144	46.30	20,042,224	46.98
รวม	22,255,360	100	20,406,836	100	42,662,196	100

จากตารางที่ 8 พบว่า ผู้เข้าเรียนระดับการศึกษาขั้นพื้นฐานที่ได้รับการสนับสนุนค่าใช้จ่ายในการศึกษา ภาพรวมระดับจังหวัดเชียงใหม่ รวมทุกปีงบประมาณ จำนวน 42,662,196 บาท (ร้อยละ 100) แยกเป็น ภาคเรียนที่ 2/2562 จำนวน 22,255,360 บาท และ ภาคเรียนที่ 1/2563 จำนวน 20,406,836 บาท เมื่อจำแนกตามระดับการศึกษา พบว่า ระดับประถมศึกษา จำนวน 7,930,940 บาท (ร้อยละ 18.59) ระดับมัธยมศึกษาตอนต้น จำนวน 14,689,032 บาท (ร้อยละ 34.43) และ ระดับมัธยมศึกษาตอนปลาย จำนวน 20,042,224 บาท (ร้อยละ 46.98) เมื่อจำแนกตามภาคเรียน/ปีการศึกษา พบว่า

ภาคเรียนที่ 2/2562 ระดับประถมศึกษา จำนวน 4,081,120 บาท (ร้อยละ 18.34) ระดับมัธยมศึกษาตอนต้น จำนวน 7,580,160 บาท (ร้อยละ 34.06) และ ระดับมัธยมศึกษาตอนปลาย จำนวน 10,594,080 บาท (ร้อยละ 37.06)

ภาคเรียนที่ 1/2563 ระดับประถมศึกษา จำนวน 3,849,820 บาท (ร้อยละ 18.87) ระดับมัธยมศึกษาตอนต้น จำนวน 7,108,872 บาท (ร้อยละ 34.84) และ ระดับมัธยมศึกษาตอนปลาย จำนวน 9,448,144 บาท (ร้อยละ 46.30)

ตารางที่ 9 ผู้เข้าเรียนระดับการศึกษาขั้นพื้นฐานที่ได้รับการสนับสนุนค่าใช้จ่ายในการศึกษา ภาพรวมระดับจังหวัดลำพูน จำแนกตามระดับการศึกษา

ระดับการศึกษา	ภาคเรียนที่ 2/2562		ภาคเรียนที่ 1/2563		รวมทุกปีงบประมาณ	
	จำนวนเงิน (บาท)	ร้อยละ	จำนวนเงิน (บาท)	ร้อยละ	จำนวนเงิน (บาท)	ร้อยละ
ก่อนประถมศึกษา	-	0.00	-	0.00	-	0.00
ประถมศึกษา	388,076	10.46	379,960	10.08	768,036	10.27
มัธยมศึกษาตอนต้น	1,285,624	34.64	1,254,400	33.29	2,540,024	33.96
มัธยมศึกษาตอนปลาย	2,037,920	54.91	2,133,600	56.62	4,171,520	55.77
รวม	3,711,620	100	3,767,960	100	7,479,580	100

จากตารางที่ 9 พบว่า ผู้เข้าเรียนระดับการศึกษาขั้นพื้นฐานที่ได้รับการสนับสนุนค่าใช้จ่ายในการศึกษา ภาพรวมระดับจังหวัดลำพูน รวมทุกปีงบประมาณ จำนวน 7,479,580 บาท (ร้อยละ 100) แยกเป็น

ภาคเรียนที่ 2/2562 จำนวน 3,711,620 บาท และ ภาคเรียนที่ 1/2563 จำนวน 3,767,960 บาท เมื่อจำแนกตามระดับการศึกษา พบว่า ระดับประถมศึกษา จำนวน 768,036 บาท (ร้อยละ 10.27) ระดับมัธยมศึกษาตอนต้น จำนวน 2,540,024 บาท (ร้อยละ 33.96) และ ระดับมัธยมศึกษาตอนปลาย จำนวน 4,171,520 บาท (ร้อยละ 55.77) เมื่อจำแนกตามภาคเรียน/ปีการศึกษา พบว่า

ภาคเรียนที่ 2/2562 ระดับประถมศึกษา จำนวน 388,076 บาท (ร้อยละ 10.46) ระดับมัธยมศึกษาตอนต้น จำนวน 1,285,624 บาท (ร้อยละ 34.64) และ ระดับมัธยมศึกษาตอนปลาย จำนวน 2,037,920 บาท (ร้อยละ 54.91)

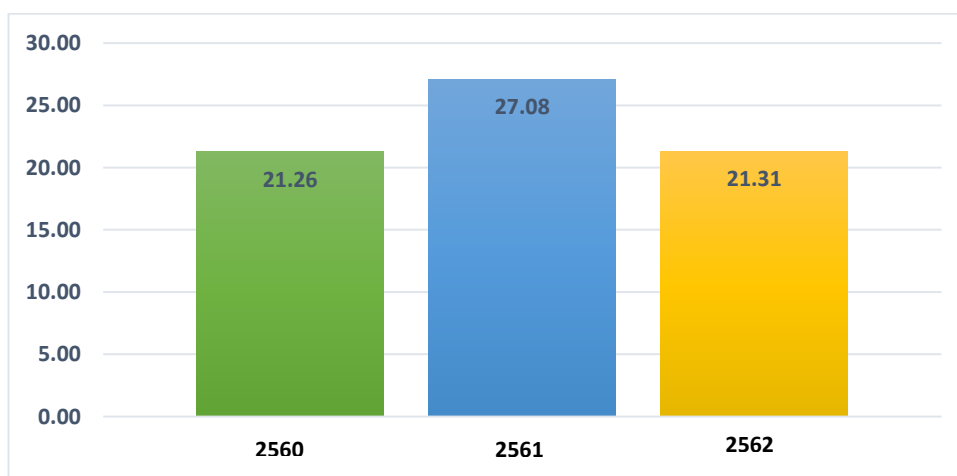
ภาคเรียนที่ 1/2563 ระดับประถมศึกษา จำนวน 379,960 บาท (ร้อยละ 10.08) ระดับมัธยมศึกษาตอนต้น จำนวน 1,254,400 บาท (ร้อยละ 33.29) และ ระดับมัธยมศึกษาตอนปลาย จำนวน 2,133,600 บาท (ร้อยละ 56.62)

3. ด้านคุณภาพทางการศึกษา (Quality)

ดัชนีที่ 8 ร้อยละของนักเรียนที่มีคะแนนผลการทดสอบทางการศึกษาระดับชาติขั้นพื้นฐาน (O-NET) ผ่านเกณฑ์คะแนนร้อยละ 50 ขึ้นไป ดังตารางต่อไปนี้

การทดสอบทางการศึกษาระดับชาติขั้นพื้นฐาน (Ordinary National Education Test : O-NET) เป็นการวัดความรู้และความคิดรวบยอดของนักเรียนระดับชั้นประถมศึกษาปีที่ 6 มัธยมศึกษาปีที่ 3 และมัธยมศึกษาปีที่ 6 ประเมินตามมาตรฐานการเรียนรู้ในหลักสูตรแกนกลางการศึกษาขั้นพื้นฐาน พุทธศักราช 2551 จำนวน 51 มาตรฐานการเรียนรู้ ครอบคลุม 5 กลุ่มสาระการเรียนรู้ ได้แก่ (1) ภาษาไทย (2) คณิตศาสตร์ (3) วิทยาศาสตร์ (4) สังคมศึกษา ศาสนาและวัฒนธรรม (5) ภาษาอังกฤษ ดำเนินการโดยสถาบันทดสอบทางการศึกษาแห่งชาติ (องค์การมหาชน) หรือ สทศ. โดยจะมีการจัดสอบทุกปี

แผนภาพที่ 1 เปรียบเทียบร้อยละของนักเรียนทุกระดับชั้นที่มีคะแนนผลการทดสอบทางการศึกษาระดับชาติขั้นพื้นฐาน (O-NET) ผ่านเกณฑ์คะแนนร้อยละ 50 ขึ้นไป ปีการศึกษา 2560-2562 เขตตรวจราชการที่ 15



จากแผนภาพที่ 1 เปรียบเทียบร้อยละของนักเรียนระดับชั้นประถมศึกษาปีที่ 6 มัธยมศึกษาปีที่ 3 และมัธยมศึกษาปีที่ 6 ที่มีคะแนนผลการทดสอบทางการศึกษาระดับชาติขั้นพื้นฐาน (O-NET) ผ่านเกณฑ์

คะแนนร้อยละ 50 ขึ้นไป ต่อจำนวนนักเรียนระดับชั้นประถมศึกษาปีที่ 6 มัธยมศึกษาปีที่ 3 และมัธยมศึกษาปีที่ 6 ที่เข้าสอบในปีการศึกษา 2560-2562

เมื่อพิจารณาเปรียบเทียบร้อยละของนักเรียนระดับชั้นประถมศึกษาปีที่ 6 มัธยมศึกษาปีที่ 3 และมัธยมศึกษาปีที่ 6 ที่มีคะแนนผลการทดสอบทางการศึกษาระดับชาติขั้นพื้นฐาน (O-NET) ที่ผ่านเกณฑ์คะแนนร้อยละ 50 ขึ้นไป รายวิชาภาษาไทย ภาษาอังกฤษ คณิตศาสตร์ วิทยาศาสตร์ และสังคมศึกษา ศาสนาและวัฒนธรรม ปีการศึกษา 2560-2562 พบว่า ในปีการศึกษา 2561 มีค่าเฉลี่ยมากที่สุด คิดเป็นร้อยละ 27.08 รองลงมาในปีการศึกษา 2562 มีค่าเฉลี่ยคิดเป็นร้อยละ 21.31 ซึ่งสูงกว่าปีการศึกษา 2560 ที่มีค่าเฉลี่ยร้อยละ 21.26

ตารางที่ 10 ร้อยละของนักเรียนชั้นประถมศึกษาปีที่ 6 ที่มีคะแนนผลการทดสอบทางการศึกษาระดับชาติขั้นพื้นฐาน (O-NET) ผ่านเกณฑ์คะแนนร้อยละ 50 ขึ้นไป ปีการศึกษา 2562

จังหวัด	ตัวแปร	กลุ่มสาระวิชา			
		ภาษาไทย	ภาษาอังกฤษ	คณิตศาสตร์	วิทยาศาสตร์
เชียงใหม่	จำนวนนักเรียนเข้าสอบ (คน)	17,073	17,074	17,072	17,074
	จำนวนนักเรียนสอบผ่าน (คน)	8,282	3,082	2,812	2,872
	ร้อยละ	48.51	18.05	16.47	16.82
แม่ฮ่องสอน	จำนวนนักเรียนเข้าสอบ (คน)	3,325	3,325	3,324	3,325
	จำนวนนักเรียนสอบผ่าน (คน)	1,049	149	250	224
	ร้อยละ	31.55	4.48	7.52	6.74
ลำปาง	จำนวนนักเรียนเข้าสอบ (คน)	5,302	5,303	5,302	5,303
	จำนวนนักเรียนสอบผ่าน (คน)	2,933	906	1,103	992
	ร้อยละ	55.32	17.08	20.80	18.71
ลำพูน	จำนวนนักเรียนเข้าสอบ (คน)	3,169	3,169	3,169	3,169
	จำนวนนักเรียนสอบผ่าน (คน)	1,831	563	630	690
	ร้อยละ	57.78	17.77	19.88	21.77
เขตตรวจราชการที่ 15	จำนวนนักเรียนเข้าสอบ (คน)	28,869	28,871	28,867	28,871
	จำนวนนักเรียนสอบผ่าน (คน)	14,095	4,700	4,795	4,778
	ร้อยละ	48.82	16.28	16.61	16.55
ระดับประเทศ	จำนวนนักเรียนเข้าสอบ (คน)	692,721	692,708	692,673	692,705
	จำนวนนักเรียนสอบผ่าน (คน)	327,172	103,7688	110,412	106,815
	ร้อยละ	47.23	14.98	15.94	15.42

จากตารางที่ 10 ร้อยละของนักเรียนระดับชั้นประถมศึกษาปีที่ 6 ที่มีผลการทดสอบทางการศึกษาระดับชาติขั้นพื้นฐาน (O-NET) ผ่านเกณฑ์คะแนนร้อยละ 50 ขึ้นไป ปีการศึกษา 2562 เขตตรวจราชการที่ 15 พบว่า วิชาภาษาไทย นักเรียนมีผลการทดสอบผ่านเกณฑ์สูงสุด ร้อยละ 48.82 (สูงกว่าระดับประเทศ) รองลงมาวิชาคณิตศาสตร์ ร้อยละ 16.61 (สูงกว่าระดับประเทศ) วิชาวิทยาศาสตร์ ร้อยละ

16.55 (สูงกว่าระดับประเทศ) และวิชาภาษาอังกฤษ ร้อยละ 16.28 (สูงกว่าระดับประเทศ) ตามลำดับ โดยจำแนกตามกลุ่มสาระวิชา ดังต่อไปนี้

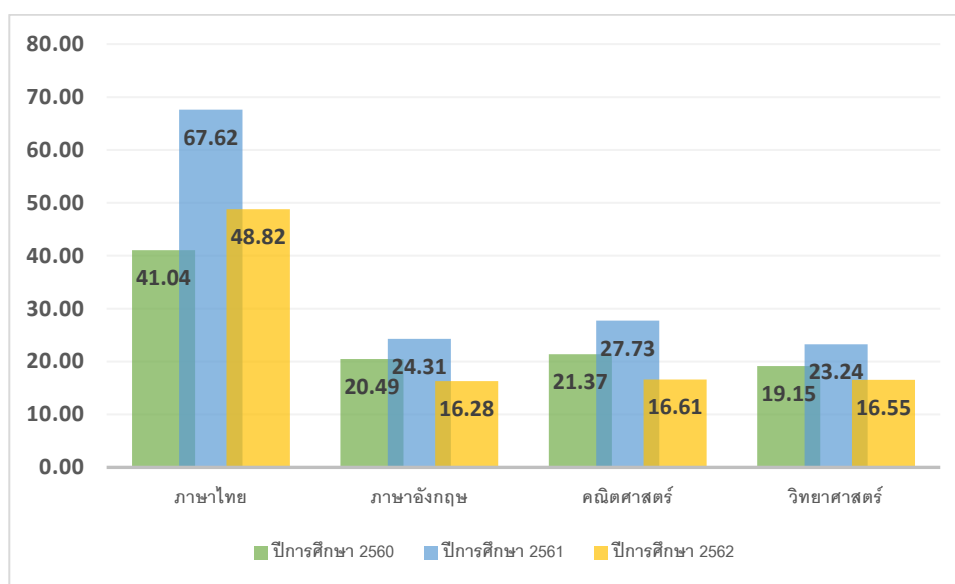
วิชาภาษาไทย พบว่า จังหวัดลำพูน นักเรียนมีผลการทดสอบผ่านเกณฑ์สูงสุด ร้อยละ 57.78 รองลงมาเป็นนักเรียนจังหวัดลำปาง ร้อยละ 55.32 และจังหวัดเชียงใหม่ ร้อยละ 48.51 ตามลำดับ

วิชาภาษาอังกฤษ พบว่า จังหวัดเชียงใหม่ นักเรียนมีผลการทดสอบผ่านเกณฑ์สูงสุด ร้อยละ 18.34 รองลงมาเป็นนักเรียนจังหวัดลำพูน ร้อยละ 17.77 และจังหวัดลำปาง ร้อยละ 17.08 ตามลำดับ

วิชาคณิตศาสตร์ พบว่า จังหวัดลำปาง นักเรียนมีผลการทดสอบผ่านเกณฑ์สูงสุด ร้อยละ 20.80 รองลงมาเป็นนักเรียนจังหวัดลำพูน ร้อยละ 19.88 และจังหวัดเชียงใหม่ ร้อยละ 16.47 ตามลำดับ

และวิชาวิทยาศาสตร์ พบว่า จังหวัดลำพูน นักเรียนมีผลการทดสอบผ่านเกณฑ์สูงสุด ร้อยละ 21.77 รองลงมาเป็นนักเรียนจังหวัดลำปาง ร้อยละ 18.71 และจังหวัดเชียงใหม่ ร้อยละ 16.82 ตามลำดับ

แผนภาพที่ 2 เปรียบเทียบร้อยละของนักเรียนระดับชั้นประถมศึกษาปีที่ 6 ที่มีคะแนนผลการทดสอบทางการศึกษาระดับชาตินิยมขั้นพื้นฐาน (O-NET) ผ่านเกณฑ์คะแนนร้อยละ 50 ขึ้นไป ปีการศึกษา 2560–2562 เขตตรวจราชการที่ 15 จำแนกเป็นรายวิชา



จากแผนภาพที่ 2 เปรียบเทียบร้อยละของนักเรียนระดับชั้นประถมศึกษาปีที่ 6 ที่มีคะแนนผลการทดสอบทางการศึกษาระดับชาตินิยมขั้นพื้นฐาน (O-NET) ผ่านเกณฑ์คะแนนร้อยละ 50 ขึ้นไป ปีการศึกษา 2560–2562 เขตตรวจราชการที่ 15 พบว่า วิชาภาษาไทย ในปีการศึกษา 2561 ผ่านเกณฑ์สูงสุดร้อยละ 67.62 วิชาภาษาอังกฤษ ในปีการศึกษา 2561 ผ่านเกณฑ์สูงสุดร้อยละ 24.31 วิชาคณิตศาสตร์ ในปีการศึกษา 2561 ผ่านเกณฑ์สูงสุดร้อยละ 27.73 และวิชาวิทยาศาสตร์ ในปีการศึกษา 2561 ผ่านเกณฑ์สูงสุดร้อยละ 23.24

ตารางที่ 11 ร้อยละของนักเรียนชั้นมัธยมศึกษาปีที่ 3 ที่มีคะแนนผลการทดสอบทางการศึกษาระดับชาติด้านพื้นฐาน (O-NET) ผ่านเกณฑ์คะแนนร้อยละ 50 ขึ้นไป ปีการศึกษา 2562

จังหวัด	ตัวแปร	กลุ่มสาระวิชา			
		ภาษาไทย	ภาษาอังกฤษ	คณิตศาสตร์	วิทยาศาสตร์
เชียงใหม่	จำนวนนักเรียนเข้าสอบ (คน)	16,958	16,980	16,956	16,979
	จำนวนนักเรียนสอบผ่าน (คน)	11,759	2,740	1,757	527
	ร้อยละ	69.34	16.14	10.36	3.10
แม่ฮ่องสอน	จำนวนนักเรียนเข้าสอบ (คน)	3,098	3,096	3,099	3,096
	จำนวนนักเรียนสอบผ่าน (คน)	1,714	92	90	25
	ร้อยละ	55.33	2.97	2.90	0.81
ลำปาง	จำนวนนักเรียนเข้าสอบ (คน)	6,027	6,025	6,025	6,023
	จำนวนนักเรียนสอบผ่าน (คน)	4,128	646	574	184
	ร้อยละ	68.49	10.72	9.53	3.05
ลำพูน	จำนวนนักเรียนเข้าสอบ (คน)	3,468	3,471	3,466	3,469
	จำนวนนักเรียนสอบผ่าน (คน)	2,400	341	293	91
	ร้อยละ	69.20	9.82	8.45	2.62
เขตตรวจราชการที่ 15	จำนวนนักเรียนเข้าสอบ (คน)	29,551	29,572	29,546	29,567
	จำนวนนักเรียนสอบผ่าน (คน)	20,001	3,819	2,714	827
	ร้อยละ	67.68	12.91	9.19	2.80
ระดับประเทศ	จำนวนนักเรียนเข้าสอบ (คน)	665,638	665,310	665,495	665,230
	จำนวนนักเรียนสอบผ่าน (คน)	426,565	72,286	53,003	16,314
	ร้อยละ	64.08	10.87	7.96	2.45

จากตารางที่ 11 ร้อยละของนักเรียนระดับชั้นมัธยมศึกษาปีที่ 3 ที่มีผลการทดสอบทางการศึกษาระดับชาติด้านพื้นฐาน (O-NET) ผ่านเกณฑ์คะแนนร้อยละ 50 ขึ้นไป ปีการศึกษา 2562 เขตตรวจราชการที่ 15 พบว่า วิชาภาษาไทย ผ่านเกณฑ์สูงสุด ร้อยละ 67.68 (สูงกว่าระดับประเทศ) รองลงมาวิชาภาษาอังกฤษ ร้อยละ 12.91 (สูงกว่าระดับประเทศ) วิชาคณิตศาสตร์ ร้อยละ 9.19 (สูงกว่าระดับประเทศ) และวิชาวิทยาศาสตร์ ร้อยละ 2.80 (สูงกว่าระดับประเทศ) ตามลำดับ โดยจำแนกตามกลุ่มสาระวิชา ดังต่อไปนี้

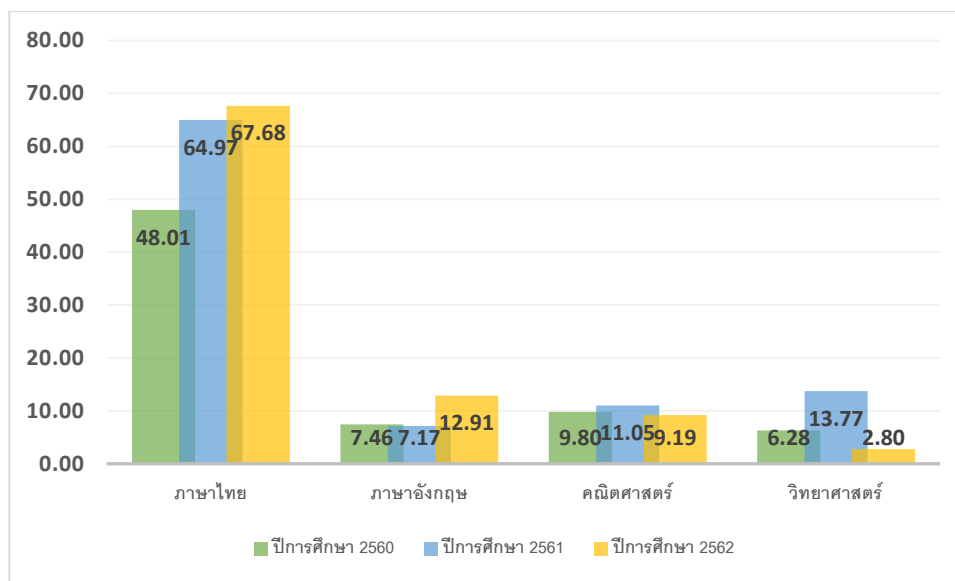
วิชาภาษาไทย พบว่า จังหวัดเชียงใหม่ นักเรียนมีผลการทดสอบผ่านเกณฑ์สูงสุด ร้อยละ 69.34 รองลงมาเป็นนักเรียนจังหวัดลำพูน ร้อยละ 69.20 และจังหวัดลำปาง ร้อยละ 68.49 ตามลำดับ

วิชาภาษาอังกฤษ พบว่า จังหวัดเชียงใหม่ นักเรียนมีผลการทดสอบผ่านเกณฑ์สูงสุด ร้อยละ 16.14 รองลงมาเป็นนักเรียนจังหวัดลำปาง ร้อยละ 10.72 และจังหวัดลำพูน ร้อยละ 9.82 ตามลำดับ

วิชาคณิตศาสตร์ พบว่า จังหวัดเชียงใหม่ นักเรียนมีผลการทดสอบผ่านเกณฑ์สูงสุด ร้อยละ 10.36 รองลงมาเป็นนักเรียนจังหวัดลำปาง ร้อยละ 9.53 และจังหวัดลำพูน ร้อยละ 8.45 ตามลำดับ

และวิชาวิทยาศาสตร์ พบว่า จังหวัดเชียงใหม่ นักเรียนมีผลการทดสอบผ่านเกณฑ์สูงสุด ร้อยละ 3.10 รองลงมาเป็นนักเรียนจังหวัดลำปาง ร้อยละ 3.05 และจังหวัดลำพูน ร้อยละ 2.62 ตามลำดับ

แผนภาพที่ 3 เปรียบเทียบร้อยละของนักเรียนระดับชั้นมัธยมศึกษาปีที่ 3 ที่มีคะแนนผลการทดสอบทางการศึกษาระดับชาตินิยมพื้นฐาน (O-NET) ผ่านเกณฑ์คะแนนร้อยละ 50 ขึ้นไป ปีการศึกษา 2560–2562 เขตตรวจราชการที่ 15 จำแนกเป็นรายวิชา



จากแผนภาพที่ 3 เปรียบเทียบร้อยละของนักเรียนระดับชั้นมัธยมศึกษาปีที่ 3 ที่มีคะแนนผลการทดสอบทางการศึกษาระดับชาตินิยมพื้นฐาน (O-NET) ผ่านเกณฑ์คะแนนร้อยละ 50 ขึ้นไป ปีการศึกษา 2560–2562 เขตตรวจราชการที่ 15 พบว่า วิชาภาษาไทย ในปีการศึกษา 2562 ผ่านเกณฑ์สูงสุดร้อยละ 67.68 วิชาภาษาอังกฤษ ในปีการศึกษา 2562 ผ่านเกณฑ์สูงสุดร้อยละ 12.91 วิชาคณิตศาสตร์ ในปีการศึกษา 2561 ผ่านเกณฑ์สูงสุดร้อยละ 11.05 และวิชาวิทยาศาสตร์ ในปีการศึกษา 2561 ผ่านเกณฑ์สูงสุดร้อยละ 13.77

ตารางที่ 12 ร้อยละของนักเรียนชั้นมัธยมศึกษาปีที่ 6 ที่มีคะแนนผลการทดสอบทางการศึกษาระดับชาตินิยมขั้นพื้นฐาน (O-NET) ผ่านเกณฑ์คะแนนร้อยละ 50 ขึ้นไป ปีการศึกษา 2562

จังหวัด	ตัวแปร	กลุ่มสาระวิชา				
		ภาษาไทย	ภาษาอังกฤษ	คณิตศาสตร์	วิทยาศาสตร์	สังคมศึกษา
เชียงใหม่	จำนวนนักเรียนเข้าสอบ (คน)	9,917	9,902	9,903	9,923	9,899
	จำนวนนักเรียนสอบผ่าน (คน)	3,555	1,579	1,359	872	946
	ร้อยละ	35.85	15.95	13.72	8.79	9.56
แม่ฮ่องสอน	จำนวนนักเรียนเข้าสอบ (คน)	1,642	1,642	1,642	1,642	1,642
	จำนวนนักเรียนสอบผ่าน (คน)	290	34	49	30	56
	ร้อยละ	17.66	2.07	2.98	1.83	3.41
ลำปาง	จำนวนนักเรียนเข้าสอบ (คน)	3,425	3,422	3,424	3,424	3,424
	จำนวนนักเรียนสอบผ่าน (คน)	1,148	326	416	259	259
	ร้อยละ	33.52	9.53	12.15	7.56	7.56
ลำพูน	จำนวนนักเรียนเข้าสอบ (คน)	2,030	2,029	2,029	2,031	2,028
	จำนวนนักเรียนสอบผ่าน (คน)	541	130	140	99	100
	ร้อยละ	26.65	6.41	6.90	4.87	4.93
เขตตรวจราชการที่ 15	จำนวนนักเรียนเข้าสอบ (คน)	17,014	16,995	16,998	17,020	16,993
	จำนวนนักเรียนสอบผ่าน (คน)	5,534	2,069	1,964	1,260	1,361
	ร้อยละ	32.53	12.17	11.55	7.40	8.01
ระดับประเทศ	จำนวนนักเรียนเข้าสอบ (คน)	362,944	363,678	363,752	363,095	363,601
	จำนวนนักเรียนสอบผ่าน (คน)	108,351	35,205	36,728	20,513	23,654
	ร้อยละ	29.85	9.68	10.10	5.65	6.51

จากตารางที่ 12 ร้อยละของนักเรียนระดับชั้นมัธยมศึกษาปีที่ 6 ที่มีผลการทดสอบทางการศึกษาระดับชาตินิยมขั้นพื้นฐาน (O-NET) ผ่านเกณฑ์คะแนนร้อยละ 50 ขึ้นไป ปีการศึกษา 2562 เขตตรวจราชการที่ 15 พบว่า วิชาภาษาไทย ผ่านเกณฑ์สูงสุด ร้อยละ 32.53 (สูงกว่าระดับประเทศ) รองลงมาวิชาภาษาอังกฤษ ร้อยละ 12.17 (สูงกว่าระดับประเทศ) วิชาคณิตศาสตร์ ร้อยละ 11.55 (สูงกว่าระดับประเทศ) วิชาสังคมศึกษา ศาสนาและวัฒนธรรม ร้อยละ 8.01 (สูงกว่าระดับประเทศ) และวิชาวิทยาศาสตร์ ร้อยละ 7.40 (สูงกว่าระดับประเทศ) ตามลำดับ โดยจำแนกตามกลุ่มสาระวิชา ดังต่อไปนี้

วิชาภาษาไทย พบว่า จังหวัดเชียงใหม่ นักเรียนมีผลการทดสอบผ่านเกณฑ์สูงสุด ร้อยละ 35.85 รองลงมาเป็นนักเรียนจังหวัดลำปาง ร้อยละ 33.52 และจังหวัดลำพูน ร้อยละ 26.65 ตามลำดับ

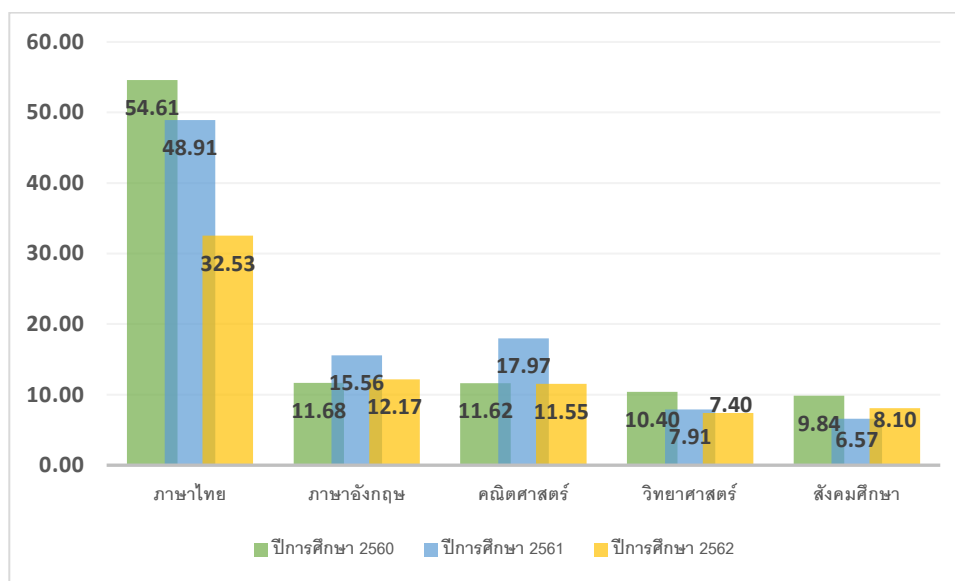
วิชาภาษาอังกฤษ พบว่า จังหวัดเชียงใหม่ นักเรียนมีผลการทดสอบผ่านเกณฑ์สูงสุด ร้อยละ 15.95 รองลงมาเป็นนักเรียนจังหวัดลำปาง ร้อยละ 9.53 และจังหวัดลำพูน ร้อยละ 6.41 ตามลำดับ

วิชาคณิตศาสตร์ พบว่า จังหวัดเชียงใหม่ นักเรียนมีผลการทดสอบผ่านเกณฑ์สูงสุด ร้อยละ 13.72 รองลงมาเป็นนักเรียนจังหวัดลำปาง ร้อยละ 12.15 และจังหวัดลำพูน ร้อยละ 6.90 ตามลำดับ

วิชาวิทยาศาสตร์ พบว่า จังหวัดเชียงใหม่ นักเรียนมีผลการทดสอบผ่านเกณฑ์สูงสุด ร้อยละ 8.79 รองลงมาเป็นนักเรียนจังหวัดลำปาง ร้อยละ 7.56 และจังหวัดลำพูน ร้อยละ 4.87 ตามลำดับ

และวิชาสังคมศึกษา ศาสนาและวัฒนธรรม พบว่า จังหวัดเชียงใหม่ นักเรียนมีผลการทดสอบผ่านเกณฑ์สูงสุด ร้อยละ 9.56 รองลงมาเป็นนักเรียนจังหวัดลำปาง ร้อยละ 7.56 และจังหวัดลำพูน ร้อยละ 4.93 ตามลำดับ

แผนภาพที่ 4 เปรียบเทียบร้อยละของนักเรียนระดับชั้นมัธยมศึกษาปีที่ 6 ที่มีคะแนนผลการทดสอบทางการศึกษาระดับชาติด้านพื้นฐาน (O-NET) ผ่านเกณฑ์คะแนนร้อยละ 50 ขึ้นไป ปีการศึกษา 2560–2562 เขตตรวจราชการที่ 15 จำแนกเป็นรายวิชา



จากแผนภาพที่ 4 เปรียบเทียบร้อยละของนักเรียนระดับชั้นมัธยมศึกษาปีที่ 6 ที่มีคะแนนผลการทดสอบทางการศึกษาระดับชาติด้านพื้นฐาน (O-NET) ผ่านเกณฑ์คะแนนร้อยละ 50 ขึ้นไป ปีการศึกษา 2560–2562 เขตตรวจราชการที่ 15 พบว่า วิชาภาษาไทย ในปีการศึกษา 2560 ผ่านเกณฑ์สูงสุดร้อยละ 54.61 วิชาภาษาอังกฤษ ในปีการศึกษา 2561 ผ่านเกณฑ์สูงสุดร้อยละ 15.56 วิชาคณิตศาสตร์ ในปีการศึกษา 2561 ผ่านเกณฑ์สูงสุดร้อยละ 17.97 วิชาวิทยาศาสตร์ ในปีการศึกษา 2560 ผ่านเกณฑ์สูงสุดร้อยละ 10.40 และวิชาสังคมศึกษา ศาสนาและวัฒนธรรม ในปีการศึกษา 2560 ผ่านเกณฑ์สูงสุดร้อยละ 9.84

ดัชนีที่ 9 คะแนนเฉลี่ยผลการทดสอบทางการศึกษาระดับชาติด้านอาชีวศึกษา (V-NET) ดังตารางต่อไปนี้

การทดสอบทางการศึกษาระดับชาติด้านอาชีวศึกษา (Vocational National Education Test : V-NET) เป็นการวัดความรู้และความคิดรวบยอดของนักเรียนระดับประกาศนียบัตรวิชาชีพชั้นปีที่ 3 (ปวช.3) และระดับประกาศนียบัตรวิชาชีพชั้นสูงชั้นปีที่ 2 (ปวส.2) ประเมินตามมาตรฐานการเรียนรู้ในหลักสูตรประกาศนียบัตรวิชาชีพ พุทธศักราช 2556 และหลักสูตรประกาศนียบัตรวิชาชีพชั้นสูง พุทธศักราช 2557 ดำเนินการโดยสถาบันทดสอบทางการศึกษาแห่งชาติ (องค์การมหาชน) หรือ สทศ. โดยจะมีการจัดสอบทุกปี

ตารางที่ 13 คะแนนเฉลี่ยผลการทดสอบทางการศึกษาระดับชาติด้านอาชีวศึกษา (V-NET) ของนักเรียนระดับประกาศนียบัตรวิชาชีพชั้นปีที่ 3 (ปวช.3) ปีการศึกษา 2562

จังหวัด/เขตตรวจราชการ	จำนวนผู้เข้าสอบ (คน)	คะแนนเฉลี่ย (\bar{X})	อันดับ
จังหวัดเชียงใหม่	3,759	45.35	2
จังหวัดแม่ฮ่องสอน	318	42.13	4
จังหวัดลำปาง	2,127	45.90	1
จังหวัดลำพูน	1,006	44.75	3
เขตตรวจราชการที่ 15	7,210	45.29	
ระดับประเทศ	141,322	43.63	

จากตารางที่ 13 พบว่า คะแนนเฉลี่ยผลการทดสอบทางการศึกษาระดับชาติด้านอาชีวศึกษา (V-NET) ของนักเรียนระดับประกาศนียบัตรวิชาชีพชั้นปีที่ 3 (ปวช.3) ปีการศึกษา 2562 เขตตรวจราชการที่ 15 ($\bar{X} = 45.29$) สูงกว่าคะแนนเฉลี่ยระดับประเทศ ($\bar{X} = 43.63$)

เมื่อพิจารณาเป็นรายจังหวัด พบว่า คะแนนเฉลี่ยผลการทดสอบทางการศึกษาระดับชาติด้านอาชีวศึกษา (V-NET) ของนักเรียนจังหวัดลำปาง มีคะแนนเฉลี่ยสูงสุด ($\bar{X} = 45.90$) รองลงมาได้แก่นักเรียนจังหวัดเชียงใหม่ ($\bar{X} = 45.35$) และจังหวัดลำพูน ($\bar{X} = 44.75$) ซึ่งสูงกว่าระดับประเทศ ($\bar{X} = 45.35$) ส่วนนักเรียนจังหวัดแม่ฮ่องสอน มีค่าคะแนนเฉลี่ยต่ำสุด ($\bar{X} = 39.34$) และต่ำกว่าระดับประเทศ ($\bar{X} = 45.35$)

ตารางที่ 14 คะแนนเฉลี่ยผลการทดสอบทางการศึกษาระดับชาติด้านอาชีวศึกษา (V-NET) ของนักเรียนระดับประกาศนียบัตรวิชาชีพชั้นสูงชั้นปีที่ 2 (ปวส.2) ปีการศึกษา 2562

จังหวัด/เขตตรวจราชการ	จำนวนผู้เข้าสอบ (คน)	คะแนนเฉลี่ย (\bar{X})	อันดับ
จังหวัดเชียงใหม่	3,034	42.00	2
จังหวัดแม่ฮ่องสอน	212	39.96	4
จังหวัดลำปาง	2,216	42.28	1
จังหวัดลำพูน	779	41.82	3
เขตตรวจราชการที่ 15	6,241	42.01	
ระดับประเทศ	123,348	40.75	

จากตารางที่ 14 พบว่า คะแนนเฉลี่ยผลการทดสอบทางการศึกษาระดับชาติด้านอาชีวศึกษา (V-NET) ของนักเรียนระดับประกาศนียบัตรวิชาชีพชั้นสูงชั้นปีที่ 2 (ปวส.2) ปีการศึกษา 2562 เขตตรวจราชการที่ 15 (\bar{X} =42.01) สูงกว่าคะแนนเฉลี่ยระดับประเทศ (\bar{X} =40.75)

เมื่อพิจารณาเป็นรายจังหวัด พบว่า คะแนนเฉลี่ยผลการทดสอบทางการศึกษาระดับชาติด้านอาชีวศึกษา (V-NET) ของนักเรียนจังหวัดลำปาง มีคะแนนเฉลี่ยสูงสุด (\bar{X} =42.28) รองลงมาได้แก่นักเรียนจังหวัดเชียงใหม่ (\bar{X} =42.00) และจังหวัดลำพูน (\bar{X} =41.82) ซึ่งสูงกว่าระดับประเทศ (\bar{X} =40.75) ส่วนนักเรียนจังหวัดแม่ฮ่องสอน มีค่าคะแนนเฉลี่ยต่ำสุด (\bar{X} =39.96) และต่ำกว่าระดับประเทศ (\bar{X} =40.75)

ดัชนีที่ 10 คะแนนเฉลี่ยผลการทดสอบทางการศึกษาระดับชาติด้านการศึกษานอกระบบโรงเรียน (N-NET) ดังตารางต่อไปนี้

การทดสอบทางการศึกษาระดับชาติด้านการศึกษานอกระบบโรงเรียน (Non-Formal National Education Test : N-NET) เป็นการวัดความรู้และความคิดของนักเรียนชั้นปีสุดท้ายระดับประถมศึกษา มัธยมศึกษาตอนต้น และมัธยมศึกษาตอนปลาย ประเมินตามมาตรฐานการเรียนรู้ในหลักสูตรการศึกษานอกระบบระดับการศึกษาขั้นพื้นฐาน พุทธศักราช 2551 ครอบคลุมเนื้อหา 5 กลุ่มสาระการเรียนรู้ ได้แก่ สาระทักษะการเรียนรู้ สาระความรู้พื้นฐาน สาระการประกอบอาชีพ สาระทักษะการดำเนินชีวิต และสาระการพัฒนาสังคม ดำเนินการโดยสถาบันทดสอบทางการศึกษาแห่งชาติ (องค์การมหาชน) หรือ สทศ. โดยจะมีการจัดสอบทุกปี

ตารางที่ 15 คะแนนเฉลี่ยผลการทดสอบทางการศึกษาระดับชาติด้านการศึกษานอกระบบโรงเรียน (N-NET) ของนักเรียนระดับประถมศึกษา ปีการศึกษา 2562

จังหวัด/เขตตรวจราชการ	คะแนนเฉลี่ย (\bar{X})		
	ครั้งที่ 1	ครั้งที่ 2	รวม
จังหวัดเชียงใหม่	39.54	41.22	40.43
จังหวัดแม่ฮ่องสอน	35.31	34.72	34.99
จังหวัดลำปาง	37.34	39.28	38.25
จังหวัดลำพูน	39.60	42.78	41.33
เขตตรวจราชการที่ 15	38.81	40.32	39.60
ระดับประเทศ	44.11	42.02	42.99

จากตารางที่ 15 พบว่า คะแนนเฉลี่ยผลการทดสอบทางการศึกษาระดับชาติด้านการศึกษานอกระบบโรงเรียน (N-NET) ของนักเรียนระดับประถมศึกษา ปีการศึกษา 2562 เขตตรวจราชการที่ 15 (\bar{X} =39.60) ต่ำกว่าคะแนนเฉลี่ยระดับประเทศ (\bar{X} =42.99)

เมื่อพิจารณาเป็นรายจังหวัด พบว่า คะแนนเฉลี่ยผลการทดสอบทางการศึกษาระดับชาติด้านการศึกษานอกระบบโรงเรียน (N-NET) ของนักเรียนจังหวัดลำพูน มีคะแนนเฉลี่ยสูงสุด (\bar{X} =41.33) รองลงมาได้แก่นักเรียนจังหวัดเชียงใหม่ (\bar{X} =40.43) จังหวัดลำปาง (\bar{X} =38.25) และจังหวัดแม่ฮ่องสอน (\bar{X} =34.99) ซึ่งต่ำกว่าระดับประเทศ (\bar{X} =42.99)

ตารางที่ 16 คะแนนเฉลี่ยผลการทดสอบทางการศึกษาระดับชาติด้านการศึกษานอกระบบโรงเรียน (N-NET) ของนักเรียนระดับมัธยมศึกษาตอนต้น ปีการศึกษา 2562

จังหวัด/เขตตรวจราชการ	คะแนนเฉลี่ย (\bar{X})		
	ครั้งที่ 1	ครั้งที่ 2	รวม
จังหวัดเชียงใหม่	37.86	40.92	39.37
จังหวัดแม่ฮ่องสอน	36.60	36.95	36.78
จังหวัดลำปาง	37.43	40.59	39.12
จังหวัดลำพูน	38.82	39.81	39.35
เขตตรวจราชการที่ 15	37.72	40.23	38.99
ระดับประเทศ	37.11	39.07	38.14

จากตารางที่ 16 พบว่า คะแนนเฉลี่ยผลการทดสอบทางการศึกษาระดับชาติด้านการศึกษานอกระบบโรงเรียน (N-NET) ของนักเรียนระดับมัธยมศึกษาตอนต้น ปีการศึกษา 2562 เขตตรวจราชการที่ 15 (\bar{X} =38.99) สูงกว่าคะแนนเฉลี่ยระดับประเทศ (\bar{X} =38.14)

เมื่อพิจารณาเป็นรายจังหวัด พบว่า คะแนนเฉลี่ยผลการทดสอบทางการศึกษาระดับชาติด้านการศึกษานอกระบบโรงเรียน (N-NET) ของนักเรียนจังหวัดเชียงใหม่ มีคะแนนเฉลี่ยสูงสุด ($\bar{X} = 39.37$) รองลงมาได้แก่นักเรียนจังหวัดลำพูน ($\bar{X} = 39.35$) และจังหวัดลำปาง ($\bar{X} = 39.12$) ซึ่งสูงกว่าระดับประเทศ ($\bar{X} = 38.14$) ส่วนนักเรียนจังหวัดแม่ฮ่องสอน มีค่าคะแนนเฉลี่ยต่ำสุด ($\bar{X} = 36.78$) และต่ำกว่าระดับประเทศ ($\bar{X} = 38.14$)

ตารางที่ 17 คะแนนเฉลี่ยผลการทดสอบทางการศึกษาระดับชาติด้านการศึกษานอกระบบโรงเรียน (N-NET) ของนักเรียนระดับมัธยมศึกษาตอนปลาย ปีการศึกษา 2562

จังหวัด/เขตตรวจราชการ	คะแนนเฉลี่ย (\bar{X})		
	ครั้งที่ 1	ครั้งที่ 2	รวม
จังหวัดเชียงใหม่	34.83	35.89	35.42
จังหวัดแม่ฮ่องสอน	32.22	31.77	32.00
จังหวัดลำปาง	34.10	35.24	34.69
จังหวัดลำพูน	35.08	35.20	35.14
เขตตรวจราชการที่ 15	34.32	35.21	34.80
ระดับประเทศ	32.93	34.53	33.78

จากตารางที่ 17 พบว่า คะแนนเฉลี่ยผลการทดสอบทางการศึกษาระดับชาติด้านการศึกษานอกระบบโรงเรียน (N-NET) ของนักเรียนระดับมัธยมศึกษาตอนปลาย ปีการศึกษา 2562 เขตตรวจราชการที่ 15 ($\bar{X} = 34.80$) สูงกว่าคะแนนเฉลี่ยระดับประเทศ ($\bar{X} = 33.78$)

เมื่อพิจารณาเป็นรายจังหวัด พบว่า คะแนนเฉลี่ยผลการทดสอบทางการศึกษาระดับชาติด้านการศึกษานอกระบบโรงเรียน (N-NET) ของนักเรียนจังหวัดเชียงใหม่ มีคะแนนเฉลี่ยสูงสุด ($\bar{X} = 35.42$) รองลงมาได้แก่นักเรียนจังหวัดลำพูน ($\bar{X} = 35.14$) และจังหวัดลำปาง ($\bar{X} = 34.69$) ซึ่งสูงกว่าระดับประเทศ ($\bar{X} = 33.78$) ส่วนนักเรียนจังหวัดแม่ฮ่องสอน มีค่าคะแนนเฉลี่ยต่ำสุด ($\bar{X} = 32.00$) และต่ำกว่าระดับประเทศ ($\bar{X} = 33.78$)

อภิปราย

ผลการทดสอบทางการศึกษาระดับชาติด้านพื้นฐาน (O-NET) ที่มีจำนวนนักเรียนผ่านเกณฑ์คะแนนร้อยละ 50 ขึ้นไป เขตตรวจราชการที่ 15 ปีการศึกษา 2562 เกินร้อยละ 50 คือ นักเรียนระดับชั้นมัธยมศึกษาปีที่ 3 ได้แก่ วิชาภาษาไทย สำหรับจำนวนนักเรียนผ่านเกณฑ์คะแนนร้อยละ 50 ขึ้นไปไม่ถึงร้อยละ 10 คือ นักเรียนระดับชั้นมัธยมศึกษาปีที่ 3 ได้แก่ วิชาคณิตศาสตร์ และวิชาวิทยาศาสตร์ และนักเรียนระดับชั้นมัธยมศึกษาปีที่ 6 ได้แก่ วิชาวิทยาศาสตร์ และวิชาสังคมศึกษา ศาสนาและวัฒนธรรม เมื่อพิจารณาตามสังกัด ระดับชั้นประถมศึกษาปีที่ 6 พบว่า สำนักงานศึกษาธิการจังหวัดลำพูน มีร้อยละสูงสุด จำนวน 2 วิชา คือ วิชาภาษาไทย และวิชาวิทยาศาสตร์ สำนักงานศึกษาธิการจังหวัดเชียงใหม่ จำนวน 1 วิชา คือ วิชาภาษาอังกฤษ และสำนักงานศึกษาธิการจังหวัดลำปาง จำนวน 1 วิชา คือ วิชาคณิตศาสตร์ สำหรับระดับชั้นมัธยมศึกษาปีที่ 3 และระดับชั้นมัธยมศึกษาปีที่ 6 พบว่า สำนักงานศึกษาธิการจังหวัดเชียงใหม่ มีร้อยละสูงสุดทุกวิชา

คะแนนเฉลี่ยผลการทดสอบทางการศึกษาระดับชาติด้านอาชีวศึกษา (V-NET) เขตตรวจราชการที่ 15 ปีการศึกษา 2562 ของนักเรียนระดับประกาศนียบัตรวิชาชีพชั้นปีที่ 3 และระดับประกาศนียบัตรวิชาชีพชั้นสูงชั้นปีที่ 2 สูงกว่าคะแนนเฉลี่ยระดับประเทศ เมื่อพิจารณาเป็นรายจังหวัด พบว่า จังหวัดลำปาง มีคะแนนเฉลี่ยสูงสุด รองลงมาคือจังหวัดเชียงใหม่ จังหวัดลำพูน และจังหวัดแม่ฮ่องสอน ตามลำดับ

คะแนนเฉลี่ยผลการทดสอบทางการศึกษาระดับชาติด้านการศึกษานอกระบบโรงเรียน (N-NET) เขตตรวจราชการที่ 15 ปีการศึกษา 2562 ของนักเรียนระดับประถมศึกษา ต่ำกว่าคะแนนเฉลี่ยระดับประเทศ ส่วนนักเรียนระดับมัธยมศึกษาตอนต้น และมัธยมศึกษาตอนปลาย สูงกว่าคะแนนเฉลี่ยระดับประเทศ เมื่อพิจารณาเป็นรายจังหวัด ระดับประถมศึกษา พบว่า จังหวัดลำพูน มีคะแนนเฉลี่ยสูงสุด รองลงมาจังหวัดเชียงใหม่ สำนักงานศึกษาธิการจังหวัดลำปาง และจังหวัดแม่ฮ่องสอน ตามลำดับ สำหรับระดับมัธยมศึกษาตอนต้น และระดับมัธยมศึกษาตอนปลาย พบว่า จังหวัดเชียงใหม่ มีคะแนนเฉลี่ยสูงสุด รองลงมาคือจังหวัดลำพูน จังหวัดลำปาง และจังหวัดแม่ฮ่องสอน ตามลำดับ

จากข้อมูลดังกล่าว เห็นได้ว่า คุณภาพการศึกษาของผู้เรียนจังหวัดเชียงใหม่ สูงกว่าจังหวัดอื่น อาจเป็นเพราะว่า เป็นจังหวัดขนาดใหญ่ที่มีความพร้อมในด้านการบริหารจัดการศึกษาทุกระดับชั้นทั้งภาครัฐและเอกชน สถานศึกษาส่วนใหญ่มีการจัดการเรียนการสอนหลักสูตรแบบผสมผสาน 2 ภาษา มีบุคลากรที่มีคุณภาพ รวมถึงสื่อการเรียนการสอนที่หลากหลาย อีกทั้งยังเป็นศูนย์กลางด้านการคมนาคมและเศรษฐกิจของภาคเหนือ

ข้อเสนอแนะ

1. สำนักงานศึกษาธิการจังหวัด ควรนำข้อมูลสารสนเทศที่ได้จากการศึกษาค้นคว้าไปประกอบการวางแผนและกำหนดแนวทางสนับสนุนส่งเสริมสถานศึกษาให้สามารถบริหารจัดการศึกษาเพื่อยกระดับคุณภาพผู้เรียนได้อย่างเหมาะสม

2. สถานศึกษาและหน่วยงานทางการศึกษาที่เกี่ยวข้อง ควรให้ความสำคัญและบูรณาการการทำงานร่วมกัน ในการยกระดับผลสัมฤทธิ์ทางการเรียนของนักเรียนให้สูงขึ้น ให้เป็นไปตามเกณฑ์ที่คาดหวัง โดยเน้นกระบวนการหรือวิธีดำเนินการที่สอดคล้องและเหมาะสมกับบริบทของพื้นที่ และเหมาะสมกับผู้เรียน

3. ครูควรตระหนักและให้ความสำคัญต่อการพัฒนาคุณภาพผู้เรียน โดยนำผลการทดสอบทางการศึกษาระดับชาติด้านพื้นฐาน (O-NET) ด้านอาชีวศึกษา (V-NET) และด้านการศึกษานอกระบบโรงเรียน

(N-NET) ไปประกอบการพิจารณาวางแผนการจัดกระบวนการเรียนรู้ เพื่อยกระดับผลสัมฤทธิ์ทางการเรียนให้เหมาะสมกับผู้เรียนในแต่ละระดับชั้น

4. ด้านประสิทธิภาพ (Efficiency)

ดัชนีที่ 11 อัตราการออกกลางคันของนักเรียนก่อนประถมศึกษาถึงมัธยมศึกษาตอนปลาย สังกัดสังกัดสำนักงานคณะกรรมการการศึกษาขั้นพื้นฐาน (สพฐ.) ดังตารางต่อไปนี้

ตารางที่ 18 จำนวนและร้อยละของนักเรียนออกกลางคันระดับก่อนประถมศึกษาถึงมัธยมศึกษาตอนปลาย สังกัดสังกัดสำนักงานคณะกรรมการการศึกษาขั้นพื้นฐาน (สพฐ.) ปีการศึกษา 2562 เขตตรวจราชการที่ 15 จำแนกรายจังหวัด

จังหวัด/เขตตรวจราชการ	จำนวนนักเรียนต้นปี	จำนวนนักเรียนออกกลางคัน	ร้อยละ
จังหวัดเชียงใหม่	313,588	22	0.07
จังหวัดแม่ฮ่องสอน	47,969	7	0.01
จังหวัดลำปาง	84,970	3	0.003
จังหวัดลำพูน	55,833	1	0.002
เขตตรวจราชการที่ 15	502,360	120	0.02

หมายเหตุ : รวมข้อมูลของ สพม.34 และ สพม.35

จากตารางที่ 18 พบว่า จำนวนและร้อยละของนักเรียนออกกลางคันระดับก่อนประถมศึกษาถึงมัธยมศึกษาตอนปลาย สังกัด สพฐ. ปีการศึกษา 2562 ภาพรวมเขตตรวจราชการที่ 15 พบว่า มีจำนวนทั้งสิ้น 120 คน (ร้อยละ 0.02) เมื่อจำแนกตามเป็นรายจังหวัด พบว่า จังหวัดเชียงใหม่ มีนักเรียนออกกลางคันระดับก่อนประถมศึกษาถึงมัธยมศึกษาตอนปลาย มากที่สุด 22 คน (ร้อยละ 0.07) รองลงมาคือ จังหวัดแม่ฮ่องสอน จำนวน 7 คน (ร้อยละ 0.01) และจังหวัดลำปาง จำนวน 3 คน (ร้อยละ 0.003) ตามลำดับ ส่วนจังหวัดลำพูน มีนักเรียนออกกลางคันระดับก่อนประถมศึกษาถึงมัธยมศึกษาตอนปลาย น้อยที่สุด จำนวน 1 คน (ร้อยละ 0.002)

ตารางที่ 19 จำนวนและร้อยละของนักเรียนออกกลางคัน สังกัดสังกัดสำนักงานคณะกรรมการการศึกษา
ขั้นพื้นฐาน (สพฐ.) ปีการศึกษา 2562 เขตตรวจราชการที่ 15 จำแนกรายจังหวัด เขตพื้นที่
การศึกษา และระดับการศึกษา

จังหวัด/ ระดับ	ก่อนประณม			ประณม			ม.ต้น			ม.ปลาย		
	นักเรียน ต้นปี	ออก กลางคัน	ร้อยละ	นักเรียน ต้นปี	ออก กลางคัน	ร้อยละ	นักเรียน ต้นปี	ออก กลางคัน	ร้อยละ	นักเรียน ต้นปี	ออก กลางคัน	ร้อยละ
เชียงใหม่	44,306	-	-	129,576	10	0.08	64,354	12	0.02	57,874	-	-
แม่ฮ่องสอน	8,115	-	-	22,227	2	0.09	10,435	5	0.05	7,192	-	-
ลำปาง	13,176	-	-	34,765	-	-	18,516	3	0.02	18,513	-	-
ลำพูน	9,434	-	-	23,470	-	-	11,673	1	0.09	11,256	-	-
เขตตรวจ ราชการที่ 15	75,031	-	-	210,038	12	0.06	104,978	21	0.02	94,835	-	-

หมายเหตุ : รวมข้อมูลของ สพม.34 และ สพม.35

จากตารางที่ 19 พบว่า จำนวนและร้อยละของนักเรียนออกกลางคัน สังกัด สพฐ. ปีการศึกษา 2562 ภาพรวมเขตตรวจราชการที่ 15 พบว่า ระดับมัธยมศึกษาตอนต้น มีจำนวนนักเรียนออกกลางคัน มากที่สุด 21 คน (ร้อยละ 0.02) รองลงมาคือ ระดับประถมศึกษา จำนวน 12 คน (ร้อยละ 0.06)

เมื่อจำแนกตามเป็นรายจังหวัด พบว่า ระดับประถมศึกษา จังหวัดเชียงใหม่ มีจำนวนนักเรียนออกกลางคัน มากที่สุด 10 คน (ร้อยละ 0.08) รองลงมาคือ จังหวัดแม่ฮ่องสอน จำนวน 2 คน (ร้อยละ 0.09) ตามลำดับ

ตารางที่ 20 จำนวนและร้อยละของนักเรียนออกกลางคัน สังกัดสังกัดสำนักงานคณะกรรมการการศึกษา
ขั้นพื้นฐาน (สพฐ.) ปีการศึกษา 2562 ภาพรวมเขตตรวจราชการที่ 15 จำแนกตามสาเหตุ และ
ระดับการศึกษา

สาเหตุ/ระดับ	ก่อนประณม		ประณม		ม.ต้น		ม.ปลาย	
	จำนวน	ร้อยละ	จำนวน	ร้อยละ	จำนวน	ร้อยละ	จำนวน	ร้อยละ
มีปัญหาในการปรับตัว	-	-	1	0.0005	4	0.0038	-	-
สมรส	-	-	1	0.0005	3	0.0029	-	-
ต้องคดี/ถูกจับ	-	-	-	-	-	-	-	-
เจ็บป่วย/อุบัติเหตุ	-	-	-	-	1	0.0009	-	-
หาเลี้ยงครอบครัว	-	-	1	0.0005	6	0.0057	-	-
อพยพตามผู้ปกครอง	-	-	9	0.0043	4	0.0038	-	-
ฐานะยากจน	-	-	-	-	1	0.0009	-	-

ตารางที่ 20 จำนวนและร้อยละของนักเรียนออกกลางคัน สังกัดสังกัดสำนักงานคณะกรรมการการศึกษา
ขั้นพื้นฐาน (สพฐ.) ปีการศึกษา 2562 ภาพรวมเขตตรวจราชการที่ 15 จำแนกตามสาเหตุ และ
ระดับการศึกษา (ต่อ)

สาเหตุ/ระดับ	ก่อนประถม		ประถม		ม.ต้น		ม.ปลาย	
	จำนวน	ร้อยละ	จำนวน	ร้อยละ	จำนวน	ร้อยละ	จำนวน	ร้อยละ
มีปัญหาครอบครัว	-	-	-	-	2	0.0019	-	-
กรณีอื่น ๆ	-	-	-	-	-	-	-	-
อายุนอกเกณฑ์	-	-	-	-	-	-	-	-
นักเรียนออกกลางคันทั้งหมด	-	-	12	0.0060	21	0.0200	-	-

หมายเหตุ : รวมข้อมูลของ สพม.34 และ สพม.35

จากตารางที่ 20 พบว่า จำนวนและร้อยละของนักเรียนออกกลางคัน สังกัด สพฐ. ปีการศึกษา 2562
ภาพรวมเขตตรวจราชการที่ 15 พบว่า ระดับประถมศึกษา จำนวน 12 คน (ร้อยละ 0.0060) และระดับ
มัธยมศึกษาตอนต้น จำนวน 21 คน (ร้อยละ 0.0200) ตามลำดับ

ตารางที่ 21 จำนวนและร้อยละของนักเรียนออกกลางคันระดับก่อนประถมศึกษาถึงมัธยมศึกษาตอนปลาย
สังกัดสังกัดสำนักงานคณะกรรมการการศึกษาขั้นพื้นฐาน (สพฐ.) ปีการศึกษา 2562 จังหวัด
เชียงใหม่ จำแนกตามสาเหตุและระดับการศึกษา

สาเหตุ/ระดับ	ก่อนประถม		ประถม		ม.ต้น		ม.ปลาย	
	จำนวน	ร้อยละ	จำนวน	ร้อยละ	จำนวน	ร้อยละ	จำนวน	ร้อยละ
มีปัญหาในการปรับตัว	-	-	-	-	1	0.0015	-	-
สมรส	-	-	1	0.0008	3	0.0046	-	-
ต้องคดี/ถูกจับ	-	-	-	-	-	-	-	-
เจ็บป่วย/อุบัติเหตุ	-	-	-	-	-	-	-	-
หาเลี้ยงครอบครัว	-	-	-	-	2	0.0031	-	-
อพยพตามผู้ปกครอง	-	-	9	0.0069	4	0.0062	-	-
ฐานะยากจน	-	-	-	-	1	0.0015	-	-
มีปัญหาครอบครัว	-	-	-	-	1	0.0015	-	-
กรณีอื่น ๆ	-	-	-	-	-	-	-	-
อายุนอกเกณฑ์	-	-	-	-	-	-	-	-
นักเรียนออกกลางคัน ทั้งหมด	-	-	10	0.0077	12	0.0186	-	-

หมายเหตุ : ไม่รวมข้อมูลของ สพม.34

จากตารางที่ 21 พบว่า จำนวนและร้อยละของนักเรียนออกกลางคัน สังกัด สพฐ. ปีการศึกษา 2562
ภาพรวมของจังหวัดเชียงใหม่ พบว่า ระดับมัธยมศึกษาตอนต้น มีจำนวนมากที่สุด 12 คน (ร้อยละ 0.0186)
รองลงมาคือ ระดับประถมศึกษา จำนวน 10 คน (ร้อยละ 0.0077) ตามลำดับ

ตารางที่ 22 จำนวนและร้อยละของนักเรียนออกกลางคันระดับก่อนประถมศึกษาถึงมัธยมศึกษาตอนปลาย สังกัดสังกัดสำนักงานคณะกรรมการการศึกษาขั้นพื้นฐาน (สพฐ.) ปีการศึกษา 2562 จังหวัดแม่ฮ่องสอน จำแนกตามสาเหตุและระดับการศึกษา

สาเหตุ/ระดับ	ก่อนประถม		ประถม		ม.ต้น		ม.ปลาย	
	จำนวน	ร้อยละ	จำนวน	ร้อยละ	จำนวน	ร้อยละ	จำนวน	ร้อยละ
มีปัญหาในการปรับตัว	-	-	1	0.0045	3	0.0287	-	-
สมรส	-	-	-	-	-	-	-	-
ต้องคดี/ถูกจับ	-	-	-	-	-	-	-	-
เจ็บป่วย/อุบัติเหตุ	-	-	-	-	-	-	-	-
หาเลี้ยงครอบครัว	-	-	1	0.0045	2	0.0191	-	-
อพยพตามผู้ปกครอง	-	-	-	-	-	-	-	-
ฐานะยากจน	-	-	-	-	-	-	-	-
มีปัญหาครอบครัว	-	-	-	-	-	-	-	-
กรณีอื่น ๆ	-	-	-	-	-	-	-	-
อายุนอกเกณฑ์	-	-	-	-	-	-	-	-
นักเรียนออกกลางคันทั้งหมด	-	-	2	0.0090	5	0.0479	-	-

หมายเหตุ : ไม่รวมข้อมูลของ สพม.34

จากตารางที่ 22 พบว่า จำนวนและร้อยละของนักเรียนออกกลางคัน สังกัด สพฐ. ปีการศึกษา 2562 ภาพรวมของจังหวัดแม่ฮ่องสอน พบว่า ระดับมัธยมศึกษาตอนต้น มีจำนวนมากที่สุด 5 คน (ร้อยละ 0.0479) รองลงมาคือ ระดับประถมศึกษา จำนวน 2 คน (ร้อยละ 0.0090) ตามลำดับ

ตารางที่ 24 จำนวนและร้อยละของนักเรียนออกกลางคันระดับก่อนประถมศึกษาถึงมัธยมศึกษาตอนปลาย สังกัดสังกัดสำนักงานคณะกรรมการการศึกษาขั้นพื้นฐาน (สพฐ.) ปีการศึกษา 2562 จังหวัด ลำพูน จำแนกตามสาเหตุและระดับการศึกษา (ต่อ)

สาเหตุ/ระดับ	ก่อนประถม		ประถม		ม.ต้น		ม.ปลาย	
	จำนวน	ร้อยละ	จำนวน	ร้อยละ	จำนวน	ร้อยละ	จำนวน	ร้อยละ
มีปัญหาครอบครัว	-	-	-	-	-	-	-	-
กรณีอื่น ๆ	-	-	-	-	-	-	-	-
อายุนอกเกณฑ์	-	-	-	-	-	-	-	-
นักเรียนออกกลางคันทั้งหมด	-	-	-	-	1	0.0085	-	-

หมายเหตุ : ไม่รวมข้อมูลของ สพม.35

จากตารางที่ 24 พบว่า จำนวนและร้อยละของนักเรียนออกกลางคัน สังกัด สพฐ. ปีการศึกษา 2562 ภาพรวมของจังหวัดลำพูน พบว่า ระดับมัธยมศึกษาตอนต้น มีจำนวน 1 คน (ร้อยละ 0.0085)

ตารางที่ 25 จำนวนและร้อยละของนักเรียนออกกลางคันระดับมัธยมศึกษาตอนต้นศึกษาถึงมัธยมศึกษาตอนปลาย ปีการศึกษา 2562 สังกัด สพม.34 จำแนกตามสาเหตุและระดับการศึกษา

สาเหตุ/ระดับ	ม.ต้น		ม.ปลาย		รวมทั้งหมด	
	จำนวน	ร้อยละ	จำนวน	ร้อยละ	จำนวน	ร้อยละ
มีปัญหาในการปรับตัว	4	0.004	3	0.003	7	0.003
สมรส	-	-	-	-	-	-
ต้องคดี/ถูกจับ	-	-	-	-	-	-
เจ็บป่วย/อุบัติเหตุ	-	-	1	0.001	1	0.0005
หาเลี้ยงครอบครัว	-	-	10	1.010	10	0.005
อพยพตามผู้ปกครอง	-	-	1	0.001	9	0.004
ฐานะยากจน	-	-	-	-	-	-
มีปัญหาครอบครัว	2	0.002	2	0.002	4	0.002
กรณีอื่น ๆ	-	-	-	-	-	-
อายุนอกเกณฑ์	-	-	-	-	-	-
นักเรียนออกกลางคันทั้งหมด	14	0.013	17	0.017	31	0.015

จากตารางที่ 25 พบว่า จำนวนและร้อยละของนักเรียนออกกลางคัน ปีการศึกษา 2562 ภาพรวมของ สังกัด สพม.34 มีจำนวนทั้งสิ้น 31 คน เป็นนักเรียนระดับมัธยมศึกษาตอนต้น จำนวน 14 คน (ร้อยละ 0.013) และระดับมัธยมศึกษาตอนปลาย จำนวน 17 คน (ร้อยละ 0.017) ตามลำดับ

ตารางที่ 26 จำนวนและร้อยละของนักเรียนออกกลางคันระดับมัธยมศึกษาตอนต้นศึกษาถึงมัธยมศึกษาตอนปลาย ปีการศึกษา 2562 สังกัด สพม.35 จำแนกตามสาเหตุและระดับการศึกษา

สาเหตุ/ระดับ	ม.ต้น		ม.ปลาย		รวมทั้งหมด	
	จำนวน	ร้อยละ	จำนวน	ร้อยละ	จำนวน	ร้อยละ
มีปัญหาในการปรับตัว	2	0.002	2	0.002	4	0.002
สมรส	-	-	14	0.015	14	0.007
ต้องคดี/ถูกจับ	-	-	-	-	-	-
เจ็บป่วย/อุบัติเหตุ	-	-	-	-	-	-
หาเลี้ยงครอบครัว	2	0.002	25	0.026	27	0.013
อพยพตามผู้ปกครอง	-	-	2	0.002	2	0.001
ฐานะยากจน	-	-	1	0.001	1	0.0005
มีปัญหาครอบครัว	-	-	8	0.008	8	0.004
กรณีอื่น ๆ	-	-	-	-	-	-
อายุนอกเกณฑ์	-	-	-	-	-	-
นักเรียนออกกลางคันทั้งหมด	4	0.004	52	0.055	56	0.028

จากตารางที่ 26 พบว่า จำนวนและร้อยละของนักเรียนออกกลางคัน ปีการศึกษา 2562 ภาพรวมของ สังกัด สพม.35 มีจำนวนทั้งสิ้น 56 คน เป็นนักเรียนระดับมัธยมศึกษาตอนต้น จำนวน 4 คน (ร้อยละ 0.004) และ ระดับมัธยมศึกษาตอนปลาย จำนวน 52 คน (ร้อยละ 0.055) ตามลำดับ

ดัชนีที่ 12 สัดส่วนนักเรียนต่อครู ดังตารางต่อไปนี้

ตารางที่ 27 สัดส่วนนักเรียนต่อครูระดับการศึกษาขั้นพื้นฐาน ภาพรวมระดับเขตตรวจราชการที่ 15 จำแนกรายจังหวัด ปีการศึกษา 2563

จังหวัด/เขตตรวจราชการ	นักเรียน (คน)	ครู (คน)	สัดส่วน
จังหวัดเชียงใหม่	251,804	8,153	30.88 : 1
จังหวัดแม่ฮ่องสอน	39,854	2,538	15.70 : 1
จังหวัดลำปาง	71,794	3,024	23.74 : 1
จังหวัดลำพูน	46,399	1,831	25.34 : 1
เขตตรวจราชการที่ 15	409,851	15,546	26.36 : 1

หมายเหตุ : จำนวนครูไม่รวมข้อมูลของสังกัด อปท.

จากตารางที่ 27 พบว่า สัดส่วนนักเรียนต่อครูระดับการศึกษาขั้นพื้นฐาน ปีการศึกษา 2563 ภาพรวมระดับเขตตรวจราชการที่ 15 พบว่า ครูที่สอนระดับการศึกษาขั้นพื้นฐาน 1 คน รับผิดชอบนักเรียน ประมาณ 26.36 คน จำแนกรายจังหวัด ได้ดังนี้ จังหวัดเชียงใหม่ ครูที่สอนระดับการศึกษาขั้นพื้นฐาน 1 คน รับผิดชอบนักเรียน ประมาณ 15.70 คน จังหวัดแม่ฮ่องสอน ครูที่สอนระดับการศึกษาขั้นพื้นฐาน 1 คน รับผิดชอบนักเรียน ประมาณ 30.88 คน จังหวัดลำปาง ครูที่สอนระดับการศึกษาขั้นพื้นฐาน 1 คน รับผิดชอบนักเรียน ประมาณ 23.74 คน และ จังหวัดลำพูน ครูที่สอนระดับการศึกษาขั้นพื้นฐาน 1 คน รับผิดชอบนักเรียน ประมาณ 25.34 คน

5. ด้านการตอบโจทย์บริบทที่เปลี่ยนแปลง (Relevancy)

ดัชนีที่ 13 สัดส่วนผู้เรียนอาชีวศึกษาต่อผู้เรียนสามัญศึกษา ดังตารางต่อไปนี้

ตารางที่ 28 สัดส่วนผู้เรียนอาชีวศึกษาต่อผู้เรียนสามัญศึกษา ภาพรวมระดับเขตตรวจราชการที่ 15 จำแนกรายจังหวัด ปีการศึกษา 2563

จังหวัด/เขตตรวจราชการ	ผู้เรียนอาชีวศึกษา (คน)	ผู้เรียนสามัญศึกษา (คน)	สัดส่วน
จังหวัดเชียงใหม่	691	3,608	1 : 5.22
จังหวัดแม่ฮ่องสอน	-	82	n/a
จังหวัดลำปาง	173	814	4.70
จังหวัดลำพูน	52	438	8.42
เขตตรวจราชการที่ 15	916	4,942	5.39

จากตารางที่ 28 พบว่า สัดส่วนผู้เรียนอาชีวศึกษาต่อผู้เรียนสามัญศึกษา ปีการศึกษา 2563 ภาพรวมระดับเขตตรวจราชการที่ 15 พบว่า สัดส่วนผู้เรียนอาชีวศึกษา 1 คน ต่อผู้เรียนสามัญศึกษา ประมาณ 5.39 คน จำแนกรายจังหวัด ได้ดังนี้ จังหวัดเชียงใหม่สัดส่วนผู้เรียนอาชีวศึกษา 1 คน ต่อผู้เรียนสามัญศึกษา ประมาณ 5.22 คน จังหวัดลำปาง สัดส่วนผู้เรียนอาชีวศึกษา 1 คน ต่อผู้เรียนสามัญศึกษา ประมาณ 4.70 คน และ จังหวัดลำพูนสัดส่วนผู้เรียนอาชีวศึกษา 1 คน ต่อผู้เรียนสามัญศึกษา ประมาณ 8.42 คน

คณะผู้จัดทำ

ที่ปรึกษา

นายนิสิต ชายภักตร์

ศึกษาธิการภาค 15

คณะทำงาน

นางสาวเพ็ญพร ประระดี

นักวิชาการศึกษาชำนาญการพิเศษ

นายปัญญา วันแรก

นักวิชาการศึกษาชำนาญการพิเศษ

นางสาววาสนา ปิยะฤดีวรรณ

นักวิชาการศึกษาชำนาญการพิเศษ

นายศิริชานนท์ พิกุลทอง

นักวิชาการศึกษาชำนาญการ

นายปิติพงษ์ คำแก้ว

นักวิชาการศึกษาชำนาญการ

นางสาวเบญจมาภรณ์ สุริยบุรพกุล

นักวิชาการศึกษาปฏิบัติการ

จัดเก็บรวบรวมประมวลผลข้อมูล วิเคราะห์ สรุปและเขียนรายงาน

นายปัญญา วันแรก

นักวิชาการศึกษาชำนาญการพิเศษ

นายปิติพงษ์ คำแก้ว

นักวิชาการศึกษาชำนาญการ

เผยแพร่และประชาสัมพันธ์

นายชัยเสน แจ่มแจ่ม

พนักงานพิมพ์ ส.3

นายฐณชานันท์ จิตสุทธิพัฒน์

นักจัดการงานทั่วไป



สำนักงานศึกษาธิการภาค 15

เลขที่ 2 ถนนห้วยแก้ว ตำบลช้างเผือก อำเภอเมืองเชียงใหม่ จังหวัดเชียงใหม่ 50300

โทร. 0 5322 1413 โทรสาร 0 5321 4575

เว็บไซต์ www.reo15.moe.go.th